

รายงาน การกำกับติดตาม ผลตามแผนดำเนินงาน และการใช้งบประมาณ

รอบ 6 เดือน
ประจำปีงบประมาณ
พ.ศ. 2566



กองแผนงาน
มหาวิทยาลัยพะเยา



คำนำ

กองแผนงาน ได้จัดทำรายงานการกำกับติดตามการดำเนินงานและการใช้งบประมาณประจำปี รอบ 6 เดือน ประจำปีงบประมาณ พ.ศ. 2566 (ตุลาคม 2565 – มีนาคม 2566) นี้ เพื่อเป็นการติดตาม ตรวจสอบผลการดำเนินงานและการรายงานความก้าวหน้าของการดำเนินงานตามตัวชี้วัดที่กำหนดไว้

กองแผนงาน หวังเป็นอย่างยิ่งว่า รายงานการกำกับติดตามการดำเนินงานและการใช้งบประมาณประจำปี จะเป็นประโยชน์ในการปรับปรุงพัฒนาการดำเนินงานและเป็นแนวทางการบริหารงานของผู้บริหารส่วนงาน หน่วยงาน และผู้ที่เกี่ยวข้อง ให้มีประสิทธิภาพต่อไป

กองแผนงาน มหาวิทยาลัยพะเยา

มีนาคม 2566

สารบัญ

คำนำ	หน้า
สารบัญ	
ส่วนที่ 1 โครงร่างองค์กร (Organization Profile)	4
● ประวัติความเป็นมากองแผนงาน	5
● สถานการณ์ปัจจุบันของกองแผนงาน	12
ส่วนที่ 2 รายงานการกำกับติดตามการดำเนินงานและการใช้งบประมาณกองแผนงาน รอบ 6 เดือน ประจำปีงบประมาณ พ.ศ. 2566	16
● สรุปผลการกำกับติดตามการดำเนินงานและการใช้งบประมาณ กองแผนงาน รอบ 6 เดือน ประจำปีงบประมาณ พ.ศ. 2566	16
● รายงานการใช้งบประมาณ กองแผนงาน มหาวิทยาลัยพะเยา รอบ 6 เดือน ประจำปีงบประมาณ พ.ศ. 2566	20
● รายงานผลการดำเนินงานตามแผนปฏิบัติการ กองแผนงาน มหาวิทยาลัยพะเยา รอบ 6 เดือน ประจำปีงบประมาณ พ.ศ. 2566	22
ภาคผนวก	26

ส่วนที่ 1

โครงสร้างองค์กร (Organization Profile)

ประวัติความเป็นมา

- พ.ศ. 2538

มหาวิทยาลัยพะเยา เป็นมหาวิทยาลัยที่จัดตั้งขึ้นเพื่อเป็นการกระจายโอกาสและสร้างความเสมอภาคทางการศึกษา แต่เดิมเป็นวิทยาเขตของมหาวิทยาลัยนเรศวรใช้ชื่อว่ามหาวิทยาลัยนเรศวรวิทยาเขตสารสนเทศพะเยา ตั้งแต่พุทธศักราช 2538 และต่อมาคณะรัฐมนตรีในการประชุมเมื่อวันที่ 8 ตุลาคม 2539 ได้มีมติให้ลงชื่อมหาวิทยาลัย นเรศวรวิทยาเขตสารสนเทศพะเยามีการจัดการเรียนการสอนตั้งแต่ปีการศึกษา 2538 เป็นต้นมา

- พ.ศ. 2542

การจัดการเรียนการสอนในระยะเริ่มแรกใช้อาคารเรียนของโรงเรียนพะเยาพิทยาคมเป็นการชั่วคราว และในปีการศึกษา 2542 ได้ย้ายมาจัดการเรียนการสอนใหม่ที่ตึกถาวร ตำบลแม่กา อำเภอเมือง จังหวัดพะเยา

- พ.ศ. 2544

เพิ่มประสิทธิภาพในการปฏิบัติงานมหาวิทยาลัยนเรศวรวิทยาเขตสารสนเทศพะเยา จึงได้เริ่มก่อตั้งงานนโยบายและแผนมหาวิทยาลัยนเรศวร วิทยาเขตสารสนเทศพะเยาขึ้นตั้งแต่ปีการศึกษา 2544 ภายใต้อำนาจของสำนักงานบริหาร ประกอบไปด้วยงานธุรการ งานวิเคราะห์งบประมาณ งานวิจัยสถาบัน งานติดตามและประเมินผล และวางผังแม่บทและออกแบบก่อสร้าง

- พ.ศ. 2547

มหาวิทยาลัยนเรศวรวิทยาเขตสารสนเทศพะเยาได้รับการพัฒนาอย่างต่อเนื่องในระยะเวลา 12 ปี ทำให้เป็นองค์กรขนาดใหญ่มีนิสิตและบุคลากรจำนวนมาก จึงจำเป็นต้องปรับปรุงระบบการบริหารจัดการด้านบุคลากร วิชาการ แหล่งงบประมาณ ให้มีประสิทธิภาพ งานนโยบายและแผน จึงได้เปลี่ยนเป็น ส่วนงานนโยบายและแผนในปีการศึกษา 2547 ซึ่งประกอบไปด้วย งานธุรการ งานยุทธศาสตร์และติดตามผล การวิเคราะห์งบประมาณและอัตรากำลัง การวิจัยสถาบันและสารสนเทศ และงานวางผังแม่บทและออกแบบก่อสร้าง และงานวางผังแม่บทและออกแบบก่อสร้าง

- พ.ศ. 2550

ในคราวประชุมสภามหาวิทยาลัยมนเรศวร ครั้งที่ 131/(4/2550) เมื่อวันที่ 21 กรกฎาคม 2550 ได้วางระเบียบมหาวิทยาลัยนเรศวรว่าด้วยการบริหารงานของมหาวิทยาลัยนเรศวรพะเยา พ.ศ. 2550 และได้มีมติให้เปลี่ยนชื่อ "มหาวิทยาลัยนเรศวร วิทยาเขตสารสนเทศพะเยา" เป็น "มหาวิทยาลัยนเรศวรพะเยา"

- พ.ศ. 2553

มหาวิทยาลัยพะเยา ได้รับการยกฐานะเป็นมหาวิทยาลัยเอกเทศจากมหาวิทยาลัยนเรศวร เมื่อวันที่ 17 กรกฎาคม 2553 และสภามหาวิทยาลัยพะเยาได้มีมติในที่ประชุมครั้งที่ 5/2553 ให้แบ่งหน่วยงานภายในส่วนงานบริหารจากส่วนงานนโยบายและแผน มหาวิทยาลัยนเรศวรพะเยา เป็นกองแผนงานมหาวิทยาลัยพะเยา ประกอบไปด้วย งานธุรการ งานยุทธศาสตร์และติดตามประเมินผลการวิเคราะห์งบประมาณและอัตรากำลัง การวิจัยสถาบันและสารสนเทศ งานผังแม่บทและออกแบบก่อสร้าง

- พ.ศ. 2555

ในปี พ.ศ. 2555 กองแผนงานได้มีการปรับปรุงโครงสร้างการบริหารงานภายใน กองแผนงาน จึงได้นำเสนอที่ประชุมคณะกรรมการการบริหารมหาวิทยาลัยพะเยา ครั้งที่ 35(9/2555) เมื่อวันที่ 29 พฤษภาคม 2555 ที่ประชุมได้พิจารณาแล้วมีมติอนุมัติปรับโครงสร้างหน่วยงานของกองแผนงาน ประกอบด้วย งานธุรการ งานยุทธศาสตร์และแผนงาน การติดตามผลและประเมินผล การวิเคราะห์งบประมาณและอัตรากำลัง งานวิจัยสถาบันและสารสนเทศ งานผังแม่บทและออกแบบก่อสร้าง

- ในปัจจุบัน

จนกระทั่งปัจจุบัน ให้การบริหารงานเกิดความคล่องตัวและสอดคล้องกับยุทธศาสตร์ชาติ 20 ปี จึงได้มีประกาศมหาวิทยาลัยพะเยาเรื่องการปรับปรุงโครงสร้างหน่วยงานย่อย ระดับงานภายในกองแผนงาน ให้ประกอบไปด้วย งานธุรการ งานแผนยุทธศาสตร์ งานงบประมาณ งานสารสนเทศ เชิงยุทธศาสตร์ และงานสนับสนุนบริหารความเสี่ยงและความโปร่งใส

วิสัยทัศน์ พันธกิจ สมรรถนะหลัก และค่านิยมหลัก

วิสัยทัศน์

เป็นหน่วยงานหลักในการบริหารงบประมาณ วางแผนและจัดทำยุทธศาสตร์การพัฒนามหาวิทยาลัยอย่างโปร่งใสและมีธรรมาภิบาล

พันธกิจ

บริหารงบประมาณ จัดทำแผนยุทธศาสตร์ วางแผนกลยุทธ์ และแผนปฏิบัติการ กำกับ ติดตาม ประเมินผล การใช้งบประมาณให้เกิดประสิทธิภาพสูงสุด มีคุณธรรมและความโปร่งใส พัฒนา ด้านศักยภาพฐานข้อมูลสารสนเทศเพื่อสนับสนุนพันธกิจของมหาวิทยาลัย

สมรรถนะหลัก

เชี่ยวชาญ การบริหารงบประมาณ การวางแผนยุทธศาสตร์ และถ่ายทอดสู่การปฏิบัติ

ค่านิยมหลัก

BEST ทำให้ดีที่สุด

Beyond สร้างผลงานเหนือความคาดหมาย

Efficiency มีประสิทธิภาพเด่นชัด

Satisfied เป็นที่พึงพอใจของผู้มีส่วนได้ส่วนเสีย

Teamwork ทีมงานพร้อมร่วมแรงร่วมใจให้งานสำเร็จ

โครงสร้างการบริหารงาน

กองแผนงาน มหาวิทยาลัยพะเยา



รศ.ดร.สุกกร พงศบางโพธิ์
อธิการบดีมหาวิทยาลัยพะเยา



รศ.ดร.จูติรัตน์ เขียวสุวรรณ
รองอธิการบดีฝ่ายนโยบายและ
แผน



ผศ.ดร.ฉัตรทิพย์ ชัยฉกรรจ์
ผู้ช่วยอธิการบดี

☎ 0 5446 6666 ต่อ 1001



นางสาวรัฐติพร มณีจันสุข
รักษาการแทนผู้อำนวยการกอง
แผนงาน

☎ 0 5446 6666 ต่อ 8956

✉ thitiporn.ma@up.ac.th



นางสาวอริสรา สุธรรมเม็ง
หัวหน้างานธุรการ

☎ 054-466-666 ต่อ 1091
✉ aridsara.su@up.ac.th



นางนิตยา ปรากฏสุวรรณ
หัวหน้างานงบประมาณ

☎ 054-466-666 ต่อ 1094
✉ nittaya.pr@up.ac.th



นางสาวอัมภิกา อัมพร
หัวหน้างานแผนยุทธศาสตร์

☎ 054-466-666 ต่อ 1095
✉ ampika.am@up.ac.th



นายฤทธิชัย นนทิพย์
หัวหน้างานสารสนเทศเชิงยุทธศาสตร์

☎ 054-466-666 ต่อ 1093
✉ rittichai.mo@up.ac.th

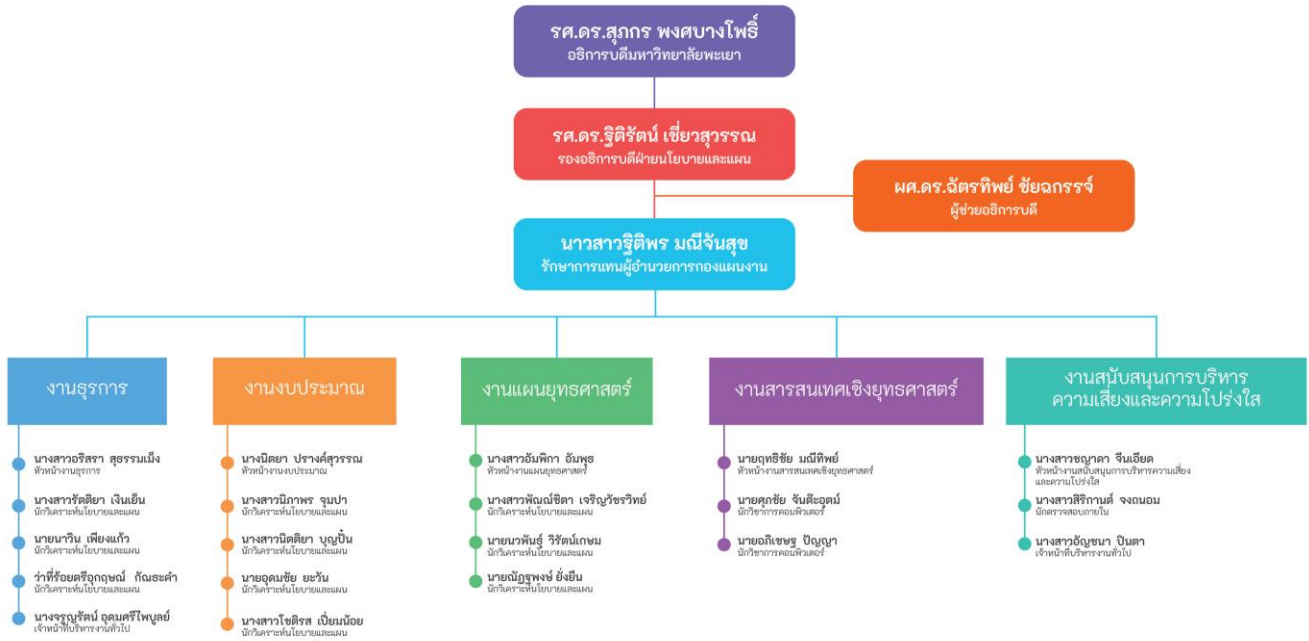


นางสาวชญาดา จินเอียด
หัวหน้างานสนับสนุนการบริหารงานและ
ทั่วไป

☎ 054-466-666 ต่อ 1092
✉ amornpan.ta@up.ac.th

โครงสร้างองค์กร

กองแผนงาน มหาวิทยาลัยพะเยา



ผู้บริหารกองแผนงาน



นางสาวฐิติพร มณีจันสุข

รักษาการแทนผู้อำนวยการกองแผนงาน

วุฒิมัธยมศึกษา ร.ป.ม. (นโยบายสาธารณะ) , ร.บ. (รัฐศาสตร์)

เบอร์โทร 054-466-666 ต่อ 1094

email : thitiporn.ma@up.ac.th

1. งานธุรการ

ประกอบด้วยบุคลากรในหน่วยงาน ดังต่อไปนี้



นางสาวอริสรา สุธรรมเมิ่ง
หัวหน้างานธุรการ

☎ 054-466-666 ต่อ 1091
✉ aridsara.su@up.ac.th



นางสาวรัตติยา เงินเย็น
นักวิเคราะห์นโยบายและแผน

☎ 054-466-666 ต่อ 1091
✉ rattiya.th@up.ac.th



นายนาวิน เทียงแก้ว
นักวิเคราะห์นโยบายและแผน

☎ 054-466-666 ต่อ 1091
✉ navin.ph@up.ac.th



ว่าที่ร้อยตรีอุทกฤษณ์ กั้นชะคำ
นักวิเคราะห์นโยบายและแผน

☎ 054-466-666 ต่อ 1091
✉ ukrit.ka@up.ac.th



นางจุฑารัตน์ อุดมศรีโพธิ์
เจ้าหน้าที่บริหารงานทั่วไป

☎ 054-466-666 ต่อ 1001
✉ jaroonrath.ud@up.ac.th

2. งานงบประมาณ

ประกอบด้วยบุคลากรในหน่วยงาน ดังต่อไปนี้



นางนิตยา ปรังค์สุวรรณ
หัวหน้างานงบประมาณ

☎ 054-466-666 ต่อ 1094
✉ nittaya.pr@up.ac.th



นางสาวนิภาพร จอมป่า
นักวิเคราะห์นโยบายและแผน

☎ 054-466-666 ต่อ 1094
✉ nipaporn.jo@up.ac.th



นางสาวนิตติยา บุญปิ่น
นักวิเคราะห์นโยบายและแผน

☎ 054-466-666 ต่อ 1094
✉ nittiya.ja@up.ac.th



นายอุดมชัย ยะวัน
นักวิเคราะห์นโยบายและแผน

☎ 054-466-666 ต่อ 1094
✉ udomchai.ya@up.ac.th



นางสาวโชติรส เปี่ยมน้อย
นักวิเคราะห์นโยบายและแผน

☎ 054-466-666 ต่อ 1094
✉ chotiros.pi@up.ac.th

3. งานแผนยุทธศาสตร์

ประกอบด้วยบุคลากรในหน่วยงาน ดังต่อไปนี้



นางสาวอัมพิกา อัมพรุ
หัวหน้างานแผนยุทธศาสตร์
☎ 054-466-666 ต่อ 1095
✉ ampika.am@up.ac.th



4. งานสารสนเทศเชิงยุทธศาสตร์

ประกอบด้วยบุคลากรในหน่วยงาน ดังต่อไปนี้



นายฤทธิชัย มณีทิพย์
หัวหน้างานสารสนเทศเชิงยุทธศาสตร์
☎ 054-466-666 ต่อ 1093
✉ rittichai.ma@up.ac.th



5. งานสนับสนุนการบริหารความเสี่ยงและความโปร่งใส

ประกอบด้วยบุคลากรในหน่วยงาน ดังต่อไปนี้



นางสาวอนุภาดา จินเวียด
หัวหน้างานสนับสนุนการบริหาร
ความเสี่ยงและความโปร่งใส
☎ 054-466-666 ต่อ 1092
✉ amornpan.ta@up.ac.th



นางสาวัญชภา ปินดา
เจ้าหน้าที่บริหารงานทั่วไป
☎ 054-466-666 ต่อ 1092
✉ unchana.pi@up.ac.th



นางสาวสิริกานต์ จงถนอม
นักตรวจสอบภายใน
☎ 054-466-666 ต่อ 1092
✉ sirikarn.jo@up.ac.th

สถานการณ์ปัจจุบันของกองแผนงาน

การวิเคราะห์สถานการณ์ปัจจุบันของกองแผนงาน

จากการวิเคราะห์สถานการณ์ปัจจุบันและวิเคราะห์สภาพการณ์ขององค์การ เพื่อการปรับตัวเข้าสู่การแข่งขันในกระแสโลกาภิวัตน์ของมหาวิทยาลัยพะเยา และเพื่อให้มีการประเมินคุณภาพการดำเนินงานตามเกณฑ์คุณภาพการศึกษาเพื่อการดำเนินการที่เป็นเลิศ (Education Criteria for Performance Excellence; EdPEX) และเกณฑ์คุณภาพหลักสูตรตามเกณฑ์ ASEAN University Network Quality Assurance (AUN QA)

การเปลี่ยนแปลงความสามารถในการแข่งขัน ของกองแผนงาน ในปีงบประมาณ พ.ศ. 2566

การเปลี่ยนแปลงที่สำคัญ ได้แก่

- เทคโนโลยีสารสนเทศมีการเปลี่ยนแปลงอย่างรวดเร็ว
- บุคลากรของกองขาดองค์ความรู้ในการนำ Budget มาใช้ในการทำงาน
- บุคลากรของมหาวิทยาลัยขาดความเข้าใจในจุดมุ่งหมายของการนำสารสนเทศมาใช้ประโยชน์
- การเปลี่ยนผู้รับผิดชอบในการดูแลระบบ BI

โอกาสสำหรับการสร้างนวัตกรรมและความร่วมมือ ได้แก่

- เพิ่มสมรรถนะการคิดวิเคราะห์เชิงระบบให้กับบุคลากรของกองแผนงาน
- นำระบบการทำงานโดยการใช้เทคโนโลยีมาใช้ประมวผลผลและใช้ในการวิเคราะห์ติดตามประเมินผลแผนภายในกอง/หน่วยงานที่เกี่ยวข้องมาใช้
- นำระบบการทำงานแบบ monitor งบประมาณมากขึ้น
- นวัตกรรมการเก็บ Big Data ในองค์กรสร้างฐานข้อมูลที่ง่ายต่อการเข้าถึง

ระบุความท้าทายเชิงกลยุทธ์และความได้เปรียบเชิงกลยุทธ์ที่สำคัญ

บริบทเชิงกลยุทธ์	ความท้าทายเชิงกลยุทธ์ SA	ความได้เปรียบเชิงกลยุทธ์ SC
ด้านบุคลากร	การพัฒนาบุคลากร เฉพาะตำแหน่งต้องเป็นไปอย่างเฉพาะเจาะจง	มีบุคลากรผู้เชี่ยวชาญในการในการจัดทำแผนยุทธศาสตร์ และผ่านการอบรมด้านการจัดทำแผนยุทธศาสตร์โดยตรง
ด้านการปฏิบัติงาน	การพัฒนาระบบเทคโนโลยีสารสนเทศทางยุทธศาสตร์ EdPEx กระบวนการ PDCA การนำแผนไปปฏิบัติ รายงานผลเป็นประโยชน์ต่อการบริหารงาน และการได้คะแนน ITA เกินเกณฑ์ที่กำหนด	เป็นหน่วยงานที่มี Best Practice ด้านการปฏิบัติงาน
ด้านงบประมาณ	การบริหารงบประมาณที่มีอยู่อย่างจำกัดให้ได้อย่างมีประสิทธิภาพ และเกิดประสิทธิผลสูงสุด	ลักษณะงานที่รับผิดชอบสามารถขอรับจัดสรรงบประมาณโดยตรงจากกระทรวง อว. หรือกระทรวงอื่นๆ ตลอดจนงบประมาณการต่างๆ
ด้านความรับผิดชอบต่อสังคม	เป็นหน่วยงานที่พร้อมประสานงาน และบูรณาการกับหน่วยงานทั้งภาครัฐและเอกชน	มีโอกาสได้พบปะกับหน่วยงานทั้งภาครัฐและเอกชน เพื่อร่วมประสานงานเสนอของบประมาณโครงการ
การเตรียมความพร้อมต่อภาวะฉุกเฉิน	การเก็บข้อมูล (DATA) ที่มีประสิทธิภาพ และปลอดภัยจากการจรรยาบรรณอิเล็กทรอนิกส์	มหาวิทยาลัยมีระบบการป้องกันที่ดี มีประสิทธิภาพในระดับดี

ระบบการปรับปรุงผลการดำเนินงาน

กองแผนงาน มุ่งสู่การเป็นองค์กรแห่งการเรียนรู้อย่างมีประสิทธิภาพ มีการพัฒนาอย่างต่อเนื่องและยั่งยืน มีกลยุทธ์มุ่งเน้นผลงานขององค์กร โดยใช้เกณฑ์การประเมินคุณภาพการศึกษาสู่ความเป็นเลิศ (EdPEx) มีการประเมินคุณธรรมและความโปร่งใสในการดำเนินงานของหน่วยงานภาครัฐ (ITA) มีการปฏิบัติตามแผนปฏิบัติการด้วยขั้นตอนการดำเนินโครงการ โดยใช้วงจรคุณภาพ (Approch Deploy Learning Integration : ADLI) วงจรการเรียนรู้ผ่านกระบวนการจัดการความรู้ (KM) วงจรการเรียนรู้ผ่านกระบวนการจัดการความรู้ (KM) ให้หน่วยงานนำไปปรับใช้ในการพัฒนางานของตนและองค์กร เกณฑ์ AUN--QA ใช้ในการบริหารจัดการหลักสูตร เพื่อการประกันคุณภาพของการให้บริการทางการศึกษา ตลอดจนการติดตามผลการปฏิบัติงานของมหาวิทยาลัยโดยสำนักงานปลัดกระทรวงอุดมศึกษา วิทยาศาสตร์ วิจัยและนวัตกรรม

การติดตามประเมินผล และการรายงานผลการดำเนินงาน

กำหนดให้มีการติดตามประเมินผลแผน เป็นรอบ 6 เดือน และรอบ 12 เดือน โดยกำหนดให้มีการประเมินปีงบประมาณละ 2 ครั้ง ตามวิธีการและขั้นตอน ดังนี้

4.2.1 ระดับของการติดตามประเมินผลแผนยุทธศาสตร์

แผนยุทธศาสตร์การพัฒนามหาวิทยาลัยพะเยา ได้กำหนดให้มีการเชื่อมโยงตัวบ่งชี้ของแผน 3 ระดับ ได้แก่ ระดับมหาวิทยาลัย ระดับส่วนงาน และระดับบุคคล จึงกำหนดให้มีการติดตามประเมินผลแผนยุทธศาสตร์ฯ สอดคล้องกับตัวชี้วัดของแผน

4.2.2 การรายงานผล

- 1) การรายงานผลการดำเนินโครงการตามแผนปฏิบัติการ (งบประมาณรายได้ประจำปีงบประมาณ) รอบ 6 เดือน และ 12 เดือน ตามข้อกำหนด ITA
- 2) รายงานผลการใช้จ่ายเงินงบประมาณต่อมหาวิทยาลัย กรมบัญชีกลางและสำนักงบประมาณ ปีละ 4 ครั้ง (มกราคม, เมษายน, กรกฎาคม, กันยายน)
- 3) รายงานผลการดำเนินงานตามเป้าหมายยุทธศาสตร์และตัวชี้วัดต่อมหาวิทยาลัย กรมบัญชีกลาง และสำนักงบประมาณ ปีละ 4 ครั้ง (มกราคม, เมษายน, กรกฎาคม, กันยายน)
- 4) รายงานสรุปผลการดำเนินงานต่อคณะกรรมการบริหารมหาวิทยาลัยและสภามหาวิทยาลัย (สิ้นภาคการศึกษา)
- 5) การรายงานผลการดำเนินโครงการตามแผนงานยุทธศาสตร์ แผนงานพื้นฐาน แผนงานบุคลากรภาครัฐ และแผนงานบูรณาการ (งบประมาณรายจ่ายประจำปีงบประมาณ)
 - 5.1) รายงานผลการใช้จ่ายเงินงบประมาณต่อสำนักงบประมาณ และ สำนักงานคณะกรรมการการอุดมศึกษา ปีละ 4 ครั้ง (มกราคม, เมษายน, กรกฎาคม, กันยายน)
 - 5.2) รายงานผลการดำเนินงานตามเป้าหมายยุทธศาสตร์และตัวชี้วัดต่อสำนักงบประมาณ และ สำนักงานคณะกรรมการการอุดมศึกษา ปีละ 4 ครั้ง (มกราคม, เมษายน, กรกฎาคม, กันยายน)
 - 5.3) รายงานผลการดำเนินโครงการตามคำขอของรัฐบาล กระทรวงเจ้าภาพและหน่วยงานที่เกี่ยวข้อง
 - 5.4) รายงานสรุปผลการดำเนินงานต่อคณะกรรมการบริหารมหาวิทยาลัยและสภามหาวิทยาลัย (รอบ 12 เดือน)

6) การรายงานผลการดำเนินโครงการ (งบประมาณตามแผนงานบูรณาการ ประจำปี งบประมาณ)

- 6.1) รายงานผลการใช้จ่ายเงินงบประมาณต่อสำนักงบประมาณ สำนักงาน ปลัดกระทรวงอุดมศึกษา วิทยาศาสตร์ วิจัยและนวัตกรรม กระทรวงเจ้าภาพ กลุ่มจังหวัด และจังหวัดที่เกี่ยวข้อง ปีละ 4 ครั้ง (มกราคม, เมษายน, กรกฎาคม, กันยายน)
- 6.2) รายงานผลการดำเนินงานตามเป้าหมายยุทธศาสตร์และตัวชี้วัด ต่อสำนัก งบประมาณ สำนักงานปลัดกระทรวงอุดมศึกษา วิทยาศาสตร์ วิจัยและ นวัตกรรม กระทรวงเจ้าภาพ กลุ่มจังหวัด และจังหวัดที่เกี่ยวข้องปีละ 4 ครั้ง (มกราคม, เมษายน, กรกฎาคม, กันยายน)
- 6.3) รายงานผลการดำเนินโครงการตามคำขอของรัฐบาล กระทรวงเจ้าภาพและ หน่วยงานที่เกี่ยวข้อง
- 6.4) รายงานผลการดำเนินงานบูรณาการภาค สำนักงานปลัดกระทรวงอุดมศึกษา วิทยาศาสตร์ วิจัยและนวัตกรรม ในระบบ e-MENSCR ปีละ 4 ครั้ง (มกราคม, เมษายน, กรกฎาคม, กันยายน)
- 6.5) รายงานผลการดำเนินงานงบประมาณจังหวัดต่อจังหวัด ในระบบ PADME
- 6.6) รายงานสรุปผลการดำเนินงานต่อคณะกรรมการบริหารมหาวิทยาลัยและ สภามหาวิทยาลัยปีละ 2 ครั้ง รอบ 6 เดือน และ 12 เดือน
- 6.7) การรายงานผลการดำเนินโครงการตามแหล่งทุนอื่น ๆ ตามคำขอของแหล่งทุน และรายงานสรุปผลการดำเนินงานต่อคณะกรรมการบริหารมหาวิทยาลัย และสภามหาวิทยาลัย (เมษายน, กันยายน)

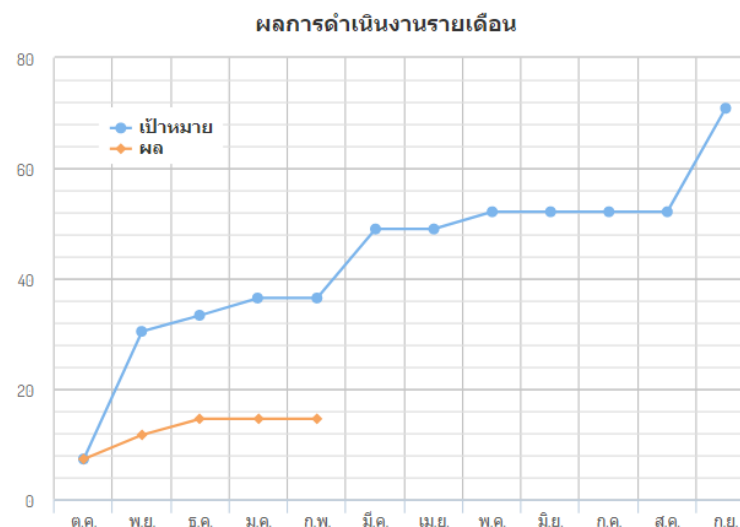
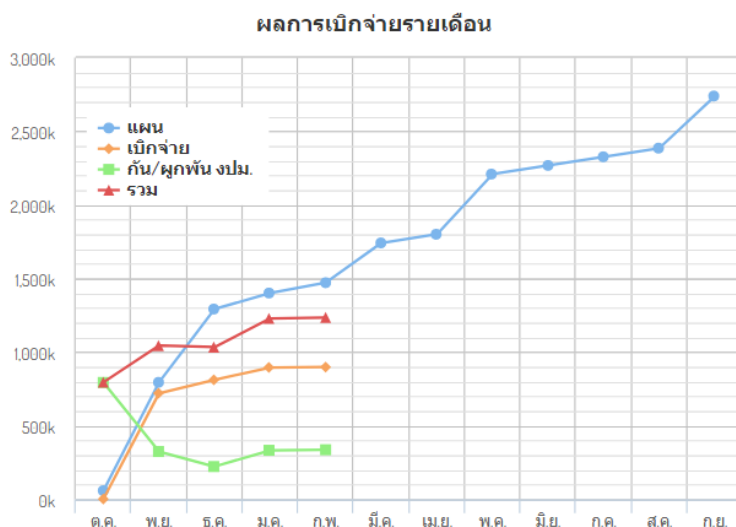
ส่วนที่ 2

รายงานการกำกับติดตามการดำเนินงานและการใช้งบประมาณกองแผนงาน รอบ 6 เดือน ประจำปีงบประมาณ พ.ศ. 2566

สรุปผลการกำกับติดตามการดำเนินงานและการใช้งบประมาณกองแผนงาน รอบ 6 เดือน ประจำปีงบประมาณ พ.ศ. 2566

เป้าหมาย	53.71%	ผล	32.81%	PI	61.08%
	1,471,250.00		898,606.09		
ทั้งหมด	2,739,000.00	คงเหลือ	1,840,393.91		

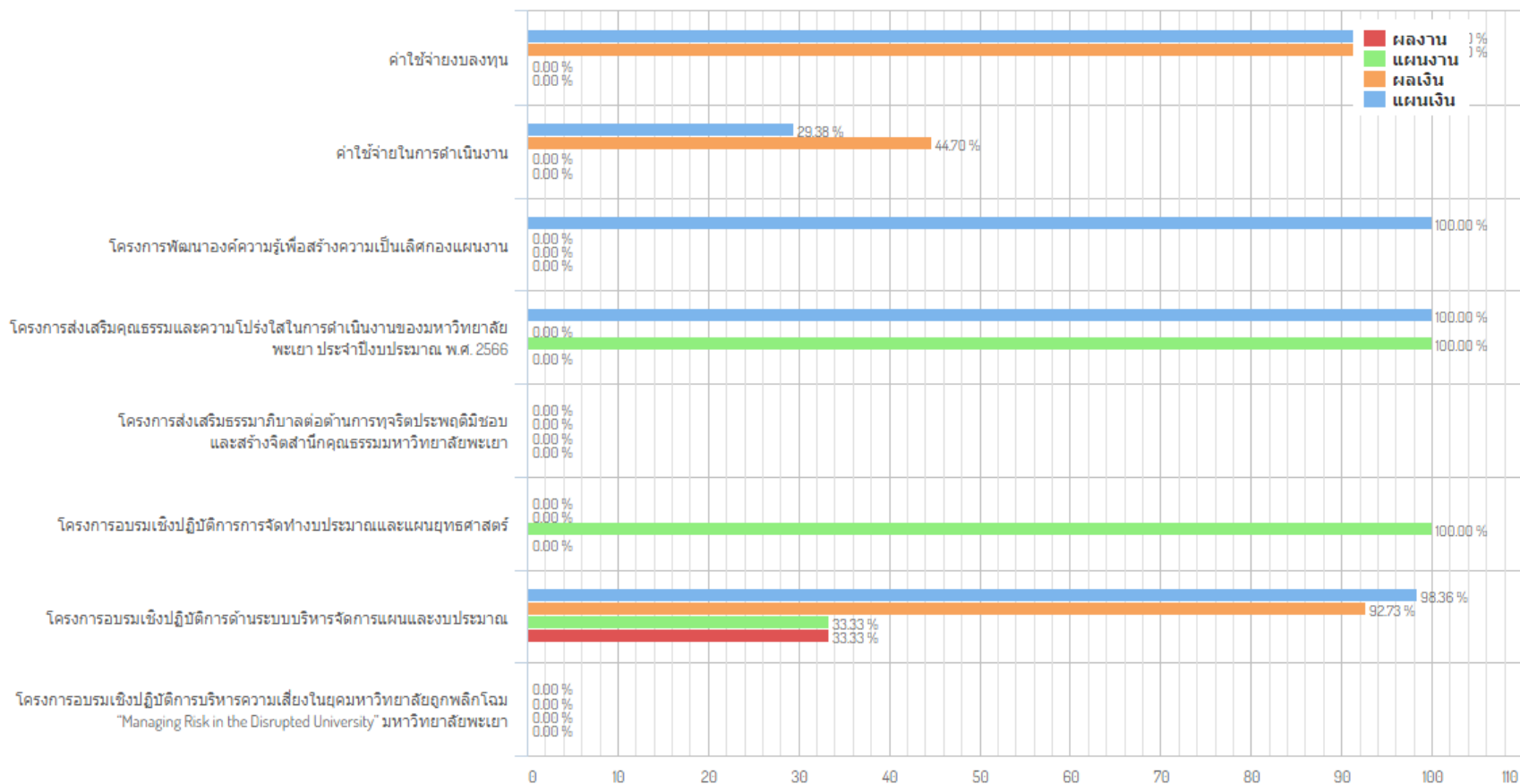
เป้าหมาย	36.46%	ผล	14.58%	PI	40.00%
----------	---------------	----	---------------	----	---------------



** ข้อมูลจากระบบบริหารจัดการแผนและงบประมาณ (e-Budget)

ผลการเบิกจ่าย/ดำเนินงานรายโครงการ ประจำปีงบประมาณ พ.ศ. 2566 (1 ตุลาคม 2565 – 20 กุมภาพันธ์ 2566)

ผลการเบิกจ่าย/ดำเนินงานรายโครงการ เดือนกุมภาพันธ์



** ข้อมูลจากระบบบริหารจัดการแผนและงบประมาณ (e-Budget)

ผลการเบิกจ่าย/ดำเนินงานรายโครงการ ประจำปีงบประมาณ พ.ศ. 2566 (1 ตุลาคม 2565 – 20 กุมภาพันธ์ 2566)

รายการ	ผู้รับผิดชอบ	เป้าหมาย	การใช้จ่าย	รวม	เป้าหมาย	ผลลัพธ์		
รวมทั้งสิ้น		53.71%	32.81%	45.10%		แผนการดำเนินงาน		
		1,471,250.00	898,606.09	1,235,165.30		36.46%	14.58%	40.00%
ค่าใช้จ่ายงบลงทุน		100.00%	0.00%	100.00%		0.00%	0.00%	0.00%
		139,000.00	-	139,000.00				
ค่าใช้จ่ายในการดำเนินงาน		29.38%	25.93%	44.70%		0.00%	0.00%	0.00%
		293,750.00	259,326.09	447,035.30				
โครงการพัฒนาองค์ความรู้เพื่อสร้างความเป็นเลิศ กองแผนงาน		100.00%	0.00%	0.00%		0.00%	0.00%	0.00%
		300,000.00	-	-				
โครงการส่งเสริมคุณธรรมและความโปร่งใสในการ ดำเนินงานของมหาวิทยาลัยพะเยา ประจำปี งบประมาณ พ.ศ. 2566	งานสนับสนุน	100.00%	0.00%	0.00%		100.00%	0.00%	0.00%
	การบริหาร ความเสี่ยงและ ความโปร่งใส	50,000.00	-	-				
โครงการส่งเสริมธรรมาภิบาลต่อต้านการทุจริต ประพฤติมิชอบ และสร้างจิตสำนึกคุณธรรม มหาวิทยาลัยพะเยา	งานสนับสนุน	0.00%	0.00%	0.00%		0.00%	0.00%	0.00%
	การบริหาร	-	-	-				

รายการ	ผู้รับผิดชอบ	เป้าหมาย	การใช้จ่าย	รวม	เป้าหมาย	ผลลัพธ์		
	ความเสี่ยงและ ความโปร่งใส							
โครงการอบรมเชิงปฏิบัติการการจัดทำงบประมาณ และแผนยุทธศาสตร์	งานแผน ยุทธศาสตร์	0.00%	0.00%	0.00%		100.00%	0.00%	0.00%
		-	-	-				
โครงการอบรมเชิงปฏิบัติการด้านระบบบริหาร จัดการแผนและงบประมาณ	งานสารสนเทศ เชิงยุทธศาสตร์	98.36%	91.33%	92.73%		33.33%	33.33%	100.00%
		688,500.00	639,280.00	649,130.00				
โครงการอบรมเชิงปฏิบัติการบริหารความเสี่ยงในยุค มหาวิทยาลัยถูกพลิกโฉม “Managing Risk in the Disrupted University” มหาวิทยาลัยพะเยา	งานสนับสนุน การบริหาร ความเสี่ยงและ ความโปร่งใส	0.00%	0.00%	0.00%		0.00%	0.00%	0.00%
		-	-	-				

ข้อมูล ณ วันที่ 21 กุมภาพันธ์ 2566

** ข้อมูลจากระบบบริหารจัดการแผนและงบประมาณ (e-Budget)

รายงานการใช้งบประมาณ กองแผนงาน มหาวิทยาลัยพะเยา รอบ 6 เดือน ประจำปีงบประมาณ พ.ศ. 2566

รหัส	รายการ	งบประมาณที่ได้รับจัดสรร	งบประมาณที่ได้รับโอน	งบประมาณที่ใช้ไป	งบประมาณคงเหลือ	ระยะเวลาดำเนินโครงการ
	แผนงานจัดการศึกษาอุดมศึกษา	2,200,000.00				
	กองทุนเพื่อการศึกษา	2,200,000.00				
	ค่าจ้างบุคลากร	180,000.00	0	124,800.00	55,200.00	
	ค่าจ้างชั่วคราวรายเดือน	180,000.00				
661100002	ค่าจ้างลูกจ้างชั่วคราวรายเดือน	180,000.00	0	124,800.00	55,200.00	ต.ค. 65 – ก.ย. 66
	ค่าตอบแทน ใช้สอย และวัสดุ	802,000.00	0	187,035.30	614,964.70	
	ค่าตอบแทน	30,000.00				
662101012	ค่าปฏิบัติงานนอกเวลาทำการ	30,000.00	0	0	30,000.00	ต.ค. 65 – ก.ย. 66
	ค่าใช้สอย	577,000.00				
662102002	ค่าเบี้ยเลี้ยง ค่าที่พัก และค่าพาหนะ	432,000.00	0	127,635.30	304,364.70	ต.ค. 65 – ก.ย. 66
662102004	ค่าซ่อมแซม/ค่าซ่อมบำรุงรักษา	50,000.00	0	0	50,000.00	เม.ย. 66 – ส.ค. 66
662102005	ค่าถ่ายเอกสาร/พิมพ์งาน/พิมพ์เขียว/เข้าปก/เย็บเล่ม	50,000.00	0	0	50,000.00	ต.ค. 65 – ก.ย. 66
662102009	ค่าเบี้ยประกันสังคม	9,000.00	0	4,200.00	4,800.00	ต.ค. 65 – ก.ย. 66
662102048	ค่าเช่าเครื่องถ่ายเอกสาร/ค่าเช่าเครื่องพิมพ์	36,000.00	0	6,000.00	30,000.00	ต.ค. 65 – ก.ย. 66
	ค่าวัสดุ	195,000.00				
662103006	ค่าวัสดุคอมพิวเตอร์	50,000.00	0	0	50,000.00	เม.ย. 66 – ส.ค. 66
662103007	ค่าวัสดุเครื่องแต่งกาย	50,000.00	0	47,200.00	2,800.00	ก.พ. 66
662103009	ค่าวัสดุงานบ้านงานครัว	5,000.00	0	0	5,000.00	เม.ย. 66 – ส.ค. 66
662103017	ค่าวัสดุสำนักงาน	90,000.00	0	2,000.00	88,000.00	เม.ย. 66 – ส.ค. 66

รหัส	รายการ	งบประมาณ ที่ได้รับจัดสรร	งบประมาณ ที่ได้รับโอน	งบประมาณ ที่ใช้ไป	งบประมาณ คงเหลือ	ระยะเวลาดำเนิน โครงการ
	ค่าสาธารณูปโภค	18,000.00	0	5,990.79	12,009.21	
	ค่าสาธารณูปโภค	18,000.00				
662200002	ค่าโทรศัพท์	18,000.00	0	5,990.79	12,009.21	ต.ค. 65 – ก.ย. 66
	เงินอุดหนุน	1,200,000.00	400,000.00			
664102056	โครงการส่งเสริมธรรมาภิบาลต่อต้านการทุจริตประพฤติ มิชอบ และสร้างจิตสำนึกคุณธรรมมหาวิทยาลัยพะเยา	50,000.00	0	0	50,000.00	พ.ค. 66
664102057	โครงการส่งเสริมคุณธรรมและความโปร่งใสในการ ดำเนินงานของมหาวิทยาลัย พะเยา ประจำปีงบประมาณ พ.ศ. 2566	50,000.00	0	0	50,000.00	ม.ค. 66
664102058	โครงการพัฒนาองค์ความรู้เพื่อสร้างความเป็นเลิศ กองแผนงาน	300,000.00	0	0	300,000.00	ธ.ค. 65
664102059	โครงการอบรมเชิงปฏิบัติการด้านระบบบริหารจัดการแผน และงบประมาณ	300,000.00	400,000.00	649,130.00	50,870.00	ต.ค. – ธ.ค. 65
664102060	โครงการอบรมเชิงปฏิบัติการการจัดทำงบประมาณ และแผนยุทธศาสตร์	300,000.00	0	0	300,000.00	พ.ค. 66
664102061	โครงการอบรมเชิงปฏิบัติการบริหารความเสี่ยงในยุค มหาวิทยาลัยถูกพลิกโฉม “Managing Risk in the Disrupted University” มหาวิทยาลัยพะเยา	200,000.00	0	0	200,000.00	มี.ค. 66
	รวมทั้งสิ้น	2,200,000.00	400,000.00	966,956.09	1,633,043.91	

** ณ วันที่ 20 กุมภาพันธ์ 2566

** ข้อมูลจากระบบบริหารจัดการแผนและงบประมาณ (e-Budget)

รายงานผลการดำเนินงานตามแผนปฏิบัติการ กองแผนงาน มหาวิทยาลัยพะเยา รอบ 6 เดือน ประจำปีงบประมาณ พ.ศ. 2566

รหัส	รายการ	เป้าหมาย	ผลลัพธ์	ตัวชี้วัด	งบประมาณ	งบประมาณ ที่ใช้ไป	งบประมาณ คงเหลือ	ผลการ ดำเนินงาน	SDGs ที่ เกี่ยวข้อง	ผู้รับผิดชอบ
ยุทธศาสตร์ที่ 5 การพัฒนาระบบบริหารจัดการที่ทันสมัย มีประสิทธิภาพ โปร่งใส และมีธรรมาภิบาล										
664102056	โครงการส่งเสริมธรรมาภิบาล ต่อต้านการทุจริตประพฤติมิชอบ และสร้างจิตสำนึกคุณธรรม มหาวิทยาลัยพะเยา ระยะเวลาดำเนินโครงการ พ.ศ. 66	100	100	เชิงปริมาณ ผู้เข้าร่วมโครงการไม่น้อย กว่า 80% เชิงคุณภาพ นำความรู้ความเข้าใจเรื่อง ธรรมาภิบาล คุณธรรม จริยธรรม ต่อต้านการทุจริต ประพฤติมิชอบ ในระดับ หน่วยงาน และระดับ มหาวิทยาลัย จากการเข้ารับ การอบรมในครั้งนี้ ไป ประยุกต์เพื่อใช้สร้างสรรค์ และพัฒนากับงานที่ รับผิดชอบได้อย่างมี ประสิทธิภาพ	50,000.00	0	50,000.00	อยู่ระหว่าง ดำเนินงาน	SDGs 4,17	งานสนับสนุน การบริหาร ความเสี่ยงและ ความโปร่งใส

รหัส	รายการ	เป้าหมาย	ผลลัพธ์	ตัวชี้วัด	งบประมาณ	งบประมาณ ที่ใช้ไป	งบประมาณ คงเหลือ	ผลการ ดำเนินงาน	SDGs ที่ เกี่ยวข้อง	ผู้รับผิดชอบ
664102057	โครงการส่งเสริมคุณธรรมและ ความโปร่งใสในการดำเนินงาน ของมหาวิทยาลัยพะเยา ประจำปีงบประมาณ พ.ศ. 2566 ระยะเวลาดำเนินโครงการ ม.ค. 66	100	-	เชิงปริมาณ ผู้เข้าร่วมโครงการไม่น้อย กว่า 80% เชิงคุณภาพ นำแนวทางกรอบการ ประเมินคุณธรรมและความ โปร่งใสในการดำเนินงานของ หน่วยงานภาครัฐไปประยุกต์ เพื่อใช้สร้างสรรค์และพัฒนา กับงานที่รับผิดชอบได้อย่างมี ประสิทธิภาพ	50,000.00	0	50,000.00	อยู่ระหว่าง ดำเนินงาน	SDGs 4,17	งานสนับสนุน การบริหาร ความเสี่ยงและ ความโปร่งใส
664102058	โครงการพัฒนาองค์ความรู้เพื่อ สร้างความเป็นเลิศของแผนงาน ระยะเวลาดำเนินโครงการ ธ.ค. 65	100	-	เชิงปริมาณ บุคลากรกองแผนงานเข้า ร่วม 100 % เชิงคุณภาพ พัฒนาทักษะในการ ปฏิบัติงานเพื่อความเป็นเลิศ ของบุคลากรในกองแผนงาน มีความสามารถในการใช้ E- Budget เพิ่มมากขึ้น	300,000.00	0	300,000.00	อยู่ระหว่าง ดำเนินงาน	SDGs 4,17	งานแผน ยุทธศาสตร์

รหัส	รายการ	เป้าหมาย	ผลลัพธ์	ตัวชี้วัด	งบประมาณ	งบประมาณ ที่ใช้ไป	งบประมาณ คงเหลือ	ผลการ ดำเนินงาน	SDGs ที่ เกี่ยวข้อง	ผู้รับผิดชอบ
664102059	โครงการอบรมเชิงปฏิบัติการ ด้านระบบบริหารจัดการแผนและ งบประมาณ ระยะเวลาดำเนินโครงการ ต.ค. - ธ.ค. 65	100	-	เชิงปริมาณ ผู้เข้าร่วมโครงการไม่น้อย กว่า 80% เชิงคุณภาพ พัฒนาสมรรถนะและทักษะ (SMART BUDGET) และร่วม กิจกรรม CSR สู่เป้าหมาย การพัฒนาที่ยั่งยืน SDG 14 Life Below Water	700,000.00	649,130.00	50,870.00	มีการจัด 2 กิจกรรม 1. วันที่ 2 กุมภาพันธ์ 2566 2. วันที่ 24-27 พฤศจิกายน 2565	SDGs 4,17	งานสารสนเทศ เชิงยุทธศาสตร์
664102060	โครงการอบรมเชิงปฏิบัติการการ จัดทำงบประมาณและแผน ยุทธศาสตร์ ระยะเวลาดำเนินโครงการ พ.ค. 66	100	-	เชิงปริมาณ บุคลากรกองแผนงานเข้า ร่วม 100 % เชิงคุณภาพ มีระบบและกระบวนการ ทำงาน (Work process) ด้าน ความผูกพันของบุคลากร และขับเคลื่อนความผูกพัน [EdPEX]	300,000.00	0	300,000.00	อยู่ระหว่าง ดำเนินงาน	SDGs 4,17	งานแผน ยุทธศาสตร์

รหัส	รายการ	เป้าหมาย	ผลลัพธ์	ตัวชี้วัด	งบประมาณ	งบประมาณ ที่ใช้ไป	งบประมาณ คงเหลือ	ผลการ ดำเนินงาน	SDGs ที่ เกี่ยวข้อง	ผู้รับผิดชอบ
664102061	โครงการอบรมเชิงปฏิบัติการ บริหารความเสี่ยงในยุค มหาวิทยาลัยถูกพลิกโฉม “Managing Risk in the Disrupted University” มหาวิทยาลัยพะเยา ระยะเวลาดำเนินโครงการ มี.ค. 66	100	-	เชิงปริมาณ บุคลากรกองแผนงานเข้า ร่วม 100 % เชิงคุณภาพ นำความรู้ความเข้าใจ ใน เรื่องกระบวนการบริหาร ความเสี่ยงและการควบคุม ภายใน ระดับหน่วยงานและ ระดับมหาวิทยาลัย จากการ เข้ารับการอบรมในครั้งนี้ ไป ประยุกต์เพื่อใช้สร้างสรรค์ และพัฒนา กับงานที่ รับผิดชอบได้อย่างมี ประสิทธิภาพ	200,000.00	0	200,000.00	อยู่ระหว่าง ดำเนินงาน	SDGs 4,17	งานสนับสนุน การบริหาร ความเสี่ยงและ ความโปร่งใส
	รวมทั้งสิ้น				1,500,000.00	649,130.00	950,870.00			

ภาคผนวก

โครงการอบรมเชิงปฏิบัติการด้านระบบบริหารจัดการแผนและงบประมาณ

โครงการอบรมเชิงปฏิบัติการด้านระบบบริหารจัดการแผนและงบประมาณ

งบประมาณที่จัดสรร 700,000 บาท งบประมาณที่ใช้ไป 649,130 บาท และแบ่งเป็น 2 กิจกรรม ดังนี้

กิจกรรมที่ 1

โครงการพัฒนาสมรรถนะและทักษะในการปฏิบัติงานผ่านระบบ e-Budget เพื่อบริหารจัดการโครงการตามแผนยุทธศาสตร์การพัฒนามหาวิทยาลัยพะเยา



วันที่ 24 – 27 พฤศจิกายน 2565 กองแผนงานได้จัดโครงการอบรมเชิงปฏิบัติการด้านระบบบริหารจัดการแผนและงบประมาณ กิจกรรมที่ 1 โครงการพัฒนาสมรรถนะและทักษะในการปฏิบัติงานผ่านระบบ e-Budget เพื่อบริหารจัดการโครงการตามแผนยุทธศาสตร์การพัฒนามหาวิทยาลัยพะเยา ในการจัดโครงการครั้งนี้ได้รับเกียรติจาก รองศาสตราจารย์ ดร.ฐิติรัตน์ เชี่ยวสุวรรณ รองอธิการบดีฝ่ายนโยบายและแผน เป็นประธานพิธีเปิดโครงการอบรมเชิงปฏิบัติการฯ การจัดโครงการอบรมเชิงปฏิบัติการฯ ในครั้งนี้ มีวัตถุประสงค์เพื่อ

1. เพื่อพัฒนาสมรรถนะและทักษะในการปฏิบัติงานผ่านระบบ e-Budget
2. เพื่อบริหารจัดการโครงการตามแผนยุทธศาสตร์การพัฒนามหาวิทยาลัยพะเยา

3. เพื่อให้ผู้ปฏิบัติงานด้านแผนงานและงบประมาณมีความรู้ความเข้าใจในการวางแผน และบริหารโครงการได้อย่างมีประสิทธิภาพยิ่งขึ้น

4. เพื่อเสริมสร้างประสิทธิภาพในการทำงานของเครือข่ายผู้ใช้งานระบบ e-Budget ได้อย่างเต็มศักยภาพ มีความรู้ ความเข้าใจ เป็นไปในทิศทางเดียวกัน

หัวข้อการอบรมและกิจกรรมในโครงการดังกล่าว ได้รับเกียรติจาก รองศาสตราจารย์ ดร. ลีดิรัตน์ เชี่ยวสุวรรณ รองอธิการบดีฝ่ายนโยบายและแผน บรรยายเรื่องทิศทางและนโยบายการบริหารจัดการ ที่ทันสมัย มีประสิทธิภาพพัฒนาศักยภาพของผู้ปฏิบัติงานให้มีสมรรถนะและทักษะ (SMART BUDGET) การวัดและประเมินผลโครงการ ของมหาวิทยาลัยพะเยา, ได้รับเกียรติจาก ผู้ช่วยศาสตราจารย์ ดร.ฉัตรทิพย์ ชัยฉกรรจ์ ผู้ช่วยอธิการบดี บรรยายเรื่องแผนพัฒนาเศรษฐกิจและสังคมแห่งชาติ ฉบับที่ 13 การขับเคลื่อน เป้าหมายการพัฒนาที่ยั่งยืน (SDGs) เศรษฐกิจฐานชีวภาพ (BCG) และ Creative Economy เพื่อการเติบโต อย่างสมดุลของสถาบันอุดมศึกษา, กิจกรรมเชิงปฏิบัติการการเรียนรู้ เพื่อพัฒนาสมรรถนะและทักษะ (SMART BUDGET) บทเรียนที่ 1 – 2 ด้านการตั้งโครงการและการกรอรายละเอียดในโครงการ โดยทีมงาน กองแผนงาน และ กิจกรรมเชิงปฏิบัติการการเรียนรู้ เพื่อพัฒนาสมรรถนะและทักษะ (SMART BUDGET) บทเรียนที่ 3 – 4 ด้านการตั้งแผนจัดซื้อจัดจ้างในโครงการ การเบิกจ่ายงบประมาณในโครงการ และการ รายงานผลโครงการ โดยทีมงานกองแผนงาน กองคลัง และงานพัสดุ สำนักงานอธิการบดี และร่วมกันทำ กิจกรรม CSR สู่เป้าหมายการพัฒนาที่ยั่งยืน SDG 14 Life Below Water การจัดโครงการครั้งนี้มีผู้เข้าร่วม อบรมเชิงปฏิบัติการ จำนวนทั้งสิ้น 51 คน ณ โรงแรม ลองบีช การ์เด้น ไฮเต็ล แอนด์ สปา เมืองพัทยา จังหวัดชลบุรี

กิจกรรมที่ 2

โครงการอบรม Balance Score Card (BSC) เพื่อรายงานผลความสำเร็จ ของโครงการตามแผนปฏิบัติการประจำปีงบประมาณ พ.ศ. 2566 ในระบบบริหารจัดการแผนและงบประมาณ (e-Budget)



กองแผนงานจัดโครงการอบรม Balance Score Card (BSC) เพื่อรายงานผลความสำเร็จของโครงการตามแผนปฏิบัติการประจำปีงบประมาณ พ.ศ. 2566 ในระบบบริหารจัดการแผนและงบประมาณ (e-Budget)

วันที่ 2 กุมภาพันธ์ 2566 กองแผนงานจัดโครงการอบรม หัวข้อ "Balance Score Card (BSC) เพื่อรายงานผลความสำเร็จของโครงการตามแผนปฏิบัติการประจำปีงบประมาณ พ.ศ. 2566 ในระบบบริหารจัดการแผนและงบประมาณ (e-Budget)" ให้แก่ผู้ปฏิบัติงานในระบบ e-Budget ด้านรายงานโครงการและผู้เกี่ยวข้องของส่วนงาน/หน่วยงาน การอบรมในครั้งนี้ได้รับเกียรติจาก รศ.ดร.ฐิติรัตน์ เชี่ยวสุวรรณ รองอธิการฝ่ายนโยบายและแผน เป็นประธานพิธีเปิดโครงการอบรมฯ และได้รับเกียรติจาก ผู้ช่วยศาสตราจารย์ ดร.ปิยะพงษ์ แสงแก้ว ประธานหลักสูตร สาขาวิชาเศรษฐศาสตร์ คณะบริหารธุรกิจ และนิเทศศาสตร์ มหาวิทยาลัยพะเยา เป็นวิทยากรบรรยายในหัวข้อ "Balanced Scorecard (BSC)" การจัดอบรมดังกล่าวมีวัตถุประสงค์เพื่อพัฒนาสมรรถนะและทักษะในการปฏิบัติงานผ่านระบบ e-Budget และเพื่อเสริมสร้างประสิทธิภาพในการทำงานของเครือข่ายผู้ใช้งานระบบ e-Budget ได้อย่างเต็มศักยภาพ มีความรู้ ความเข้าใจ เป็นไปในทิศทางเดียวกัน โดยมีผู้ลงทะเบียนเข้าร่วมอบรมจำนวนทั้งสิ้น 155 คน ณ ห้อง ICT1107 อาคารคณะเทคโนโลยีสารสนเทศและการสื่อสาร มหาวิทยาลัยพะเยา

โครงการที่ได้ดำเนินการเสร็จสิ้น ในรอบ 6 เดือน ประจำปีงบประมาณ พ.ศ. 2566

1. โครงการติดตามผลการใช้งานระบบสารสนเทศด้านงบประมาณและแผนยุทธศาสตร์

การดำเนินงาน

ข้อมูลโครงการ/แผนข้อจ้าง

แผนเบิกจ่าย

แผนดำเนินงาน

ตัวชี้วัด

ใบขอใช้งบ

ใบขอซื้อ/จ้าง

โอนงบประมาณ

ติดตั้งทางตรง

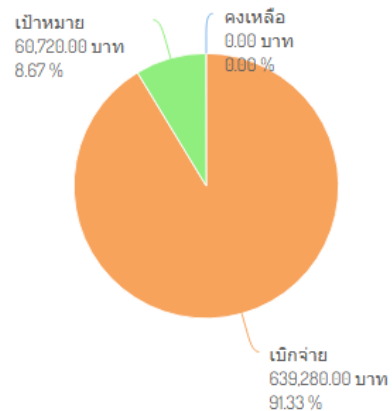
เป้าหมาย	100.00%	ผล	91.33%	PI	91.33%
	700,000.00		639,280.00		
ทั้งหมด	700,000.00	คงเหลือ	60,720.00		

เป้าหมาย	50.00%	ผล	50.00%	PI	100.00%
คำนวณเมื่อวันที่ 16 กุมภาพันธ์ 2566 เวลา 0:41 น.					

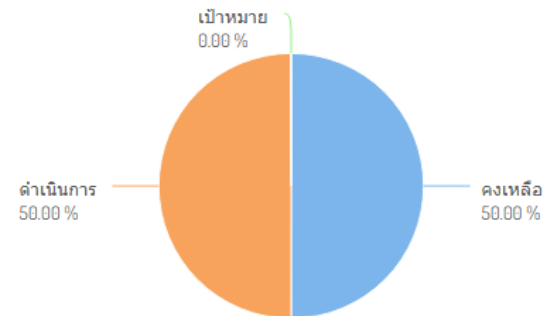
กราฟแนวโน้ม

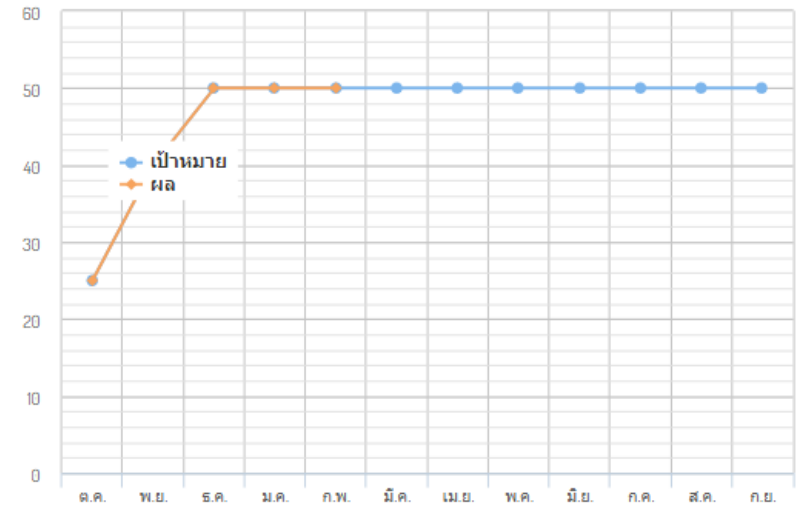
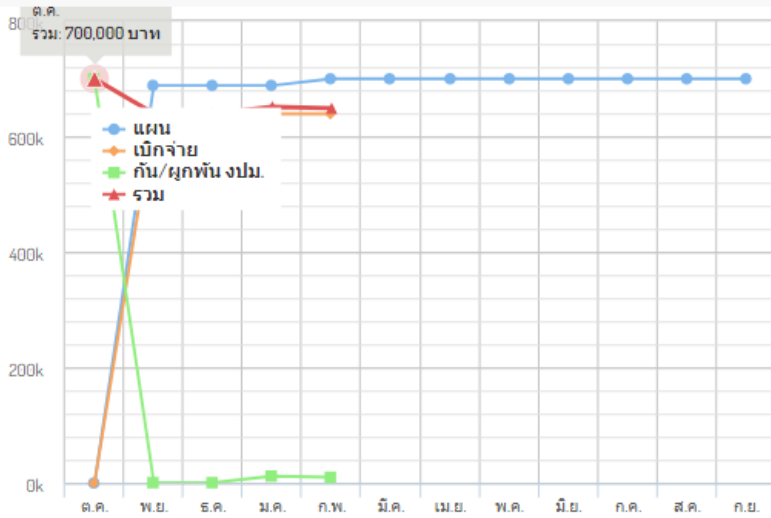
กราฟเปรียบเทียบ

ผลการใช้จ่ายงบประมาณ เดือนกุมภาพันธ์



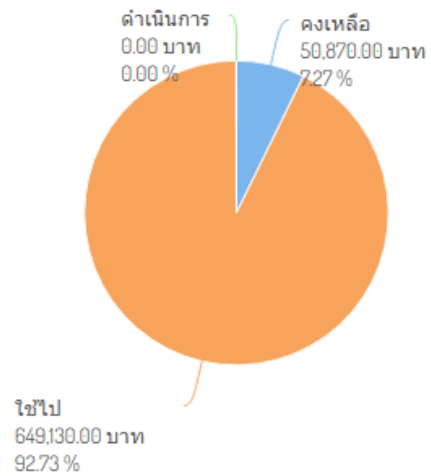
ผลการดำเนินงาน เดือนกุมภาพันธ์





รายการ	ผู้รับผิดชอบ	หน่วยงาน	เป้าหมาย	การใช้จ่าย	ก้น งบม.	ผูกพัน งบม.	รวม	เป้าหมาย	ผลลัพธ์		
รวมทั้งสิ้น			100.00%	91.33%	0.00%	1.41%	92.73%	91.33%	50.00%	50.00%	100.00%
			700,000.00	639,280.00	-	9,850.00	649,130.00				
โครงการพัฒนาสมรรถนะและทักษะในการปฏิบัติงานผ่านระบบ e-Budget เพื่อบริหารจัดการโครงการตามแผนยุทธศาสตร์การพัฒนามหาวิทยาลัยพะเยา		กองแผนงาน	100.00%	92.85%	0.00%	0.09%	92.94%	92.85%	100.00%	100.00%	100.00%
			688,500.00	639,280.00	-	600.00	639,880.00				
อบรม Balance Score Card (BSC) เพื่อรายงานผลความสำเร็จของโครงการตามแผนปฏิบัติการประจำปีงบประมาณ พ.ศ. 2566 ในระบบบริหารจัดการแผนและงบประมาณ (e-Budget)		กองแผนงาน	100.00%	0.00%	0.00%	80.43%	80.43%	0.00%	0.00%	0.00%	0.00%
			11,500.00	-	-	9,250.00	9,250.00				

ผลการใช้จ่ายมุมมองแผนงาน



ยุทธศาสตร์

- ประเด็นยุทธศาสตร์ที่ 5 การพัฒนาระบบบริหารจัดการ ที่ทันสมัย มีประสิทธิภาพ โปร่งใส และมีธรรมาภิบาล
- 5.7 ผลการปฏิบัติงานและการพัฒนาที่ดีและมีประสิทธิภาพ (PERFORMANCE Management and Development)
- 5.7.1 พัฒนาระบบการจัดการผลการปฏิบัติงานของบุคลากรสายสนับสนุนให้เกิดการทำงานที่ให้ผลการดำเนินงานที่ดี

งบประมาณที่ได้รับจัดสรร	300,000.00 บาท
งบประมาณทั้งหมด	700,000.00 บาท
การใช้จ่าย	649,130.00 บาท
อยู่ระหว่างดำเนินการ	0.00 บาท
งบประมาณใช้ไปทั้งหมด	649,130.00 บาท
งบประมาณคงเหลือ	50,870.00 บาท



มหาวิทยาลัยพะเยา

แบบฟอร์มโครงการประจำปีงบประมาณ พ.ศ. 2566

ข้อมูล ณ วันที่ 16 กุมภาพันธ์ 2566 เวลา 14:27 น.

1. ชื่อโครงการประจำปี : 664102059 โครงการอบรมเชิงปฏิบัติการด้านระบบบริหารจัดการแผนและงบประมาณ

2. สถานภาพของโครงการ : โครงการเดิม โครงการใหม่ โครงการ Super KPI

3. สอดคล้องกับยุทธศาสตร์

ยุทธศาสตร์

- ประเด็นยุทธศาสตร์ที่ 5 การพัฒนาระบบบริหารจัดการ ที่ทันสมัย มีประสิทธิภาพ โปร่งใส และมีธรรมาภิบาล

กลยุทธ์

- ประเด็นยุทธศาสตร์ที่ 5 การพัฒนาระบบบริหารจัดการ ที่ทันสมัย มีประสิทธิภาพ โปร่งใส และมีธรรมาภิบาล
- 5.7 ผลการปฏิบัติงานและการพัฒนาที่ดีและมีประสิทธิภาพ (PERFORMANCE Management and Development)

มาตรการ

- 5.7 ผลการปฏิบัติงานและการพัฒนาที่ดีและมีประสิทธิภาพ (PERFORMANCE Management and Development)
- 5.7.1 พัฒนาระบบการจัดการผลการปฏิบัติงานของบุคลากรสายสนับสนุนให้เกิดการทำงานที่ให้ผลการดำเนินงานที่ดี
- ประเด็นยุทธศาสตร์ที่ 5 การพัฒนาระบบบริหารจัดการ ที่ทันสมัย มีประสิทธิภาพ โปร่งใส และมีธรรมาภิบาล

4. บุคลากรร่วมโครงการ

ที่	ชื่อ-สกุล	โทรศัพท์	ผู้รับผิดชอบโครงการ
1	นายฤทธิชัย มณีทิพย์	1093	หัวหน้าโครงการ
2	นางสาวอัมภิกา อัมพุด	1095	ผู้ประสานงานโครงการ
3	นางสาวอุติพร มณีจันสุข	1094	ผู้ร่วมโครงการ

5. หลักการและเหตุผล

ด้วยภาระงานของนักวิเคราะห์นโยบายและแผน มีหน้าที่ในการประมวลและวิเคราะห์นโยบายของชาติ ของมหาวิทยาลัย นโยบายและแผนงานอื่น ตลอดจนสภาวิชาชีพที่เกี่ยวข้อง เพื่อช่วยจัดทำแผนยุทธศาสตร์ และแผนกลยุทธ์ในการพัฒนาหน่วยงาน การปฏิบัติงาน แผนงาน โครงการ หรือ กิจกรรม ให้สำเร็จได้ตามวัตถุประสงค์ที่ตั้งไว้ ซึ่ง

“การบริหารโครงการตามแผนปฏิบัติการ (Project Management)” หมายถึง การจัดการโครงการตามแผนปฏิบัติการที่ต้องอาศัยพื้นฐานของกระบวนการจัดการไม่ว่าจะเป็นการวางแผน (Planning) การจัดองค์การ (Organizing) การนำ (Leading) หรือการจูงใจ (Motivating) และการควบคุม (Controlling) ทรัพยากรต่าง ๆ เพื่อให้สำเร็จตามเป้าหมายหรือวัตถุประสงค์ที่ตั้งไว้ เป็นไปอย่างมีประสิทธิภาพ และใช้ทรัพยากรที่มีอยู่อย่างมีประสิทธิภาพจำเป็นที่ผู้ปฏิบัติงานด้านแผนและงบประมาณ ต้องเรียนรู้การบริหารจัดการทรัพยากรที่มีอยู่จำกัด ให้เป็นไปอย่างมีประสิทธิภาพ และเกิดมีประสิทธิผล

เพื่อให้ผู้ปฏิบัติงานด้านแผนงานมีความรู้ความเข้าใจในการวางแผน และบริหารโครงการได้อย่างมีประสิทธิภาพยิ่งขึ้น และมีทัศนคติที่ดีต่อกัน เพื่อให้สามารถปฏิบัติงานได้อย่างมีประสิทธิภาพ และมีความสำเร็จร่วมกัน กองแผนงานจึงได้จัดโครงการพัฒนาสมรรถนะและทักษะในการปฏิบัติงานผ่านระบบ e-Budget เพื่อบริหารจัดการโครงการตามแผนยุทธศาสตร์การพัฒนามหาวิทยาลัยพะเยา ในวันที่ 24 - 27 พฤศจิกายน 2565 ณ โรงแรม ลองบีช การ์เดน โฮเทล แอนด์ สปา เมืองพญา จังหวัดชลบุรี

6. วัตถุประสงค์ของโครงการ

1. เพื่อพัฒนาสมรรถนะและทักษะในการปฏิบัติงานผ่านระบบ e-Budget
2. เพื่อบริหารจัดการโครงการตามแผนยุทธศาสตร์การพัฒนามหาวิทยาลัยพะเยา
3. เพื่อให้ผู้ปฏิบัติงานด้านแผนงานและงบประมาณมีความรู้ความเข้าใจในการวางแผน และบริหารโครงการได้อย่างมีประสิทธิภาพยิ่งขึ้น
4. เพื่อเสริมสร้างประสิทธิภาพในการทำงานของเครือข่ายผู้ใช้งานระบบ e-Budget ได้อย่างเต็มศักยภาพ มีความรู้ ความเข้าใจ เป็นไปในทิศทางเดียวกัน

7. กลุ่มเป้าหมาย

- บุคลากรสายวิชาการ 10 คน บุคลากรสายสนับสนุน 150 คน
 ประชาชน / ผู้ที่สนใจทั่วไป นักเรียน นิสิต อื่นๆ

8. ระยะเวลาในการดำเนินโครงการ

ระยะเวลาในการดำเนินโครงการ 3 เดือน เริ่มต้นเดือน ตุลาคม สิ้นสุดเดือน ธันวาคม วันที่ 24 พฤศจิกายน 2565 ถึงวันที่ 27 พฤศจิกายน 2565

9. งบประมาณ

แหล่งเงินงบประมาณ เงินรายได้ ปีงบประมาณ 2566 กองทุน เพื่อการศึกษา หมวดเงิน อุดหนุน โครงการอบรมเชิงปฏิบัติการด้านระบบบริหาร
จัดการแผนและงบประมาณ งบประมาณรวมโครงการ 700,000 บาท

10. แผนการเบิกจ่ายงบประมาณ

กิจกรรม/รายการค่าใช้จ่าย	งบประมาณ	แผนการเบิกจ่ายงบประมาณ (บาท)												
		ค.ค.	พ.ย.	ธ.ค.	ม.ค.	ก.พ.	มี.ค.	เม.ย.	พ.ค.	มิ.ย.	ก.ค.	ส.ค.	ก.ย.	
โครงการพัฒนาสมรรถนะและทักษะในการปฏิบัติงานผ่านระบบ e-Budget เพื่อบริหารจัดการโครงการตามแผนยุทธศาสตร์การพัฒนามหาวิทยาลัยพะเยา	688,500	0	688,500	0	0	0	0	0	0	0	0	0	0	0
ค่าใช้จ่าย	679,000	0	679,000	0	0	0	0	0	0	0	0	0	0	0
ค่าเช่ารถบัสรับ-ส่ง	18,000	0	18,000	0	0	0	0	0	0	0	0	0	0	0
ค่าเช่าห้องประชุม	20,000	0	20,000	0	0	0	0	0	0	0	0	0	0	0
ค่าเบี้ยเลี้ยง	15,000	0	15,000	0	0	0	0	0	0	0	0	0	0	0
ค่าเบี้ยเลี้ยงและเงินเพิ่มพิเศษพนักงานชั่วคราว	1,200	0	1,200	0	0	0	0	0	0	0	0	0	0	0
ค่าใช้จ่ายในการดำเนินโครงการ	0	0	0	0	0	0	0	0	0	0	0	0	0	0
ค่าตัวเครื่องบิน	245,000	0	245,000	0	0	0	0	0	0	0	0	0	0	0
ค่าที่พัก	180,000	0	180,000	0	0	0	0	0	0	0	0	0	0	0
ค่าน้ำมันเชื้อเพลิง	21,500	0	21,500	0	0	0	0	0	0	0	0	0	0	0
ค่าอาหารเย็น	92,500	0	92,500	0	0	0	0	0	0	0	0	0	0	0
ค่าอาหารกลางวัน	62,400	0	62,400	0	0	0	0	0	0	0	0	0	0	0
ค่าอาหารว่างและเครื่องดื่ม	23,400	0	23,400	0	0	0	0	0	0	0	0	0	0	0
ค่าวัสดุ	9,500	0	9,500	0	0	0	0	0	0	0	0	0	0	0
ค่าสื่อกิจกรรม	8,500	0	8,500	0	0	0	0	0	0	0	0	0	0	0
ค่าป้ายไวทัล	1,000	0	1,000	0	0	0	0	0	0	0	0	0	0	0
อบรม Balance Score Card (BSC) เพื่อรายงานผลความสำเร็จของโครงการตามแผนปฏิบัติการประจำปีงบประมาณ พ.ศ. 2566 ในระบบบริหารจัดการแผนและงบประมาณ (e-Budget)	11,500	0	0	0	0	11,500	0	0	0	0	0	0	0	0
ค่าใช้จ่าย	10,000	0	0	0	0	10,000	0	0	0	0	0	0	0	0
ค่าอาหารว่างและเครื่องดื่ม	10,000	0	0	0	0	10,000	0	0	0	0	0	0	0	0
ค่าตอบแทน	1,500	0	0	0	0	1,500	0	0	0	0	0	0	0	0
ค่าตอบแทนวิทยากร	1,500	0	0	0	0	1,500	0	0	0	0	0	0	0	0

11. แผนการดำเนินโครงการประจำปี

กิจกรรม/ขั้นตอนการทำงาน Sub Operation Name	ค่าอำนาจหน้าที่		แผนงาน (% สะสม)	รวม ทั้งสิ้น	แผนการดำเนินโครงการ (% สะสม)												
	กิจกรรม	ขั้นตอน			ค.ค.	พ.ย.	ธ.ค.	ม.ค.	ก.พ.	มี.ค.	เม.ย.	พ.ค.	มิ.ย.	ก.ค.	ส.ค.	ก.ย.	
โครงการพัฒนาสมรรถนะและทักษะในการปฏิบัติงานผ่านระบบ e-Budget เพื่อบริหารจัดการโครงการตามแผนยุทธศาสตร์การพัฒนามหาวิทยาลัยพะเยา	0.5	1															
การดำเนินงาน	1/-		(% สะสม)	100	50	80	100	100	100	100	100	100	100	100	100		

12. ตัวชี้วัดของกิจกรรมภายใต้โครงการประจำปี

ตัวชี้วัดของกิจกรรม	หน่วยนับ	เดือน												
		ค.ค.	พ.ย.	ธ.ค.	ม.ค.	ก.พ.	มี.ค.	เม.ย.	พ.ค.	มิ.ย.	ก.ค.	ส.ค.	ก.ย.	
โครงการพัฒนาสมรรถนะและทักษะในการปฏิบัติงานผ่านระบบ e-Budget เพื่อบริหารจัดการโครงการตามแผนยุทธศาสตร์การพัฒนามหาวิทยาลัยพะเยา														
- 08. จำนวนองค์กร SMART Operation [Super KPI] ()		0	1	0	0	0	0	0	0	0	0	0	0	0
- 5.1.2.1 จำนวนระบบเทคโนโลยีสารสนเทศสนับสนุนการพัฒนาคุณภาพองค์กร [EdPEx 6] (ระบบ)	ระบบ	0	1	0	0	0	0	0	0	0	0	0	0	0
อบรม Balance Score Card (BSC) เพื่อรายงานผลความสำเร็จของโครงการตามแผนปฏิบัติการประจำปีงบประมาณ พ.ศ. 2566 ในระบบบริหารจัดการแผนและงบประมาณ (e-Budget)														
- 08. จำนวนองค์กร SMART Operation [Super KPI]		0	0	0	0	0	0	0	0	0	0	0	0	0
- 14. "มีระบบและกระบวนการทำงาน (Work process) ที่ครอบคลุมเครือข่ายอุปทาน (Supply network) ด้านการพัฒนาขีดความสามารถของบุคลากร [EdPEx 6.1], [EdPEx 5] 1. ระบบประเมินความต้องการด้านขีดความสามารถ 2.ระบบอัตราค่าจ้างบุคลากร 3. วิธี การประเมินทักษะ และสมรรถนะบุคลากร 4. ระบบความก้าวหน้าของบุคลากรในระดับต่างๆ (staffing levels) 5. ระบบการสรรหา ว่าจ้าง และดูแลบุคลากรใหม่ (New Workforce Members) 6.ระบบเทคโนโลยีสารสนเทศสนับสนุนการบริหารทรัพยากรบุคคล (HR SMART) ฯลฯ"		0	0	0	0	0	0	0	0	0	0	0	0	0

13. ผลประโยชน์ที่คาดว่าจะได้รับ

1. ผู้ปฏิบัติงานได้รับการพัฒนาสมรรถนะและทักษะในการปฏิบัติงานผ่านระบบ e-Budget
2. ผู้ปฏิบัติงานสามารถบริหารจัดการโครงการตามแผนยุทธศาสตร์การพัฒนามหาวิทยาลัยพะเยา
3. ผู้ปฏิบัติงานด้านแผนงานและงบประมาณมีความรู้ความเข้าใจในการวางแผน และบริหารโครงการได้อย่างมีประสิทธิภาพยิ่งขึ้น
4. ผู้ปฏิบัติงานมีประสิทธิภาพในการทำงานของเครือข่ายผู้ใช้งานระบบ e-Budget ได้อย่างเต็มศักยภาพ มีความรู้ ความเข้าใจ เป็นไปในทิศทางเดียวกัน

14. Balanced Scorecard (BSC)

ด้าน	KPI	เป้าหมาย(ร้อยละ)	ผลลัพธ์(ร้อยละ)
มุมมองด้านการเงิน (Financial Perspective)			
มุมมองด้านลูกค้า (Customer Perspective)	ผู้เข้าร่วมโครงการมีความรู้ความเข้าใจเกี่ยวกับเรื่องที่วิทยากรบรรยาย	80.00	
มุมมองด้านการดำเนินการภายใน (Internal Perspective)	ผู้เข้าร่วมโครงการมีส่วนร่วมในการดำเนินการภายในหน่วยงานมากขึ้น	80.00	
มุมมองด้านการเรียนรู้และพัฒนาการ (Learning and Growth Perspective)	ผู้เข้าร่วมโครงการมีศักยภาพในการทำงานเพิ่มมากขึ้นและสามารถทำงานเป็นทีมร่วมกับกองแผนงานได้ดีขึ้น	80.00	



กองแผนงาน มหาวิทยาลัยพะเยา

