



แผนยุทธศาสตร์
กองแผนงาน
พ.ศ. 2565 – 2569

กองแผนงาน
มหาวิทยาลัยพะเยา

ส่วนที่ 1

กองแผนงาน

ชื่อหน่วยงาน

กองแผนงาน

ที่ตั้ง

อาคารสำนักงานอธิการบดีชั้น 3 มหาวิทยาลัยพะเยา เลขที่ 19 หมู่ 2 ตำบลแม่กา อำเภอเมือง
จังหวัดพะเยา

ประวัติความเป็นมา

มหาวิทยาลัยพะเยา เป็นมหาวิทยาลัยที่จัดตั้งขึ้นเพื่อเป็นการกระจายโอกาสและสร้างความเสมอภาคทางการศึกษาแต่เดิมอยู่ภายใต้การดูแลของมหาวิทยาลัยนเรศวรใช้ชื่อว่ามหาวิทยาลัยนเรศวร วิทยาเขตสารสนเทศพะเยา ตั้งแต่ปีพุทธศักราช 2538 การจัดการเรียนการสอนระยะเริ่มแรกได้ใช้อาคารเรียนของโรงเรียนพะเยาพิทยาคมเป็นการชั่วคราว และในปี 2542 ได้ย้ายมาจัดการเรียนการสอน ณ ที่ตั้งถาวร ตำบลแม่กา อำเภอเมือง จังหวัดพะเยา เพื่อเพิ่มประสิทธิภาพในการปฏิบัติงานมหาวิทยาลัยนเรศวร วิทยาเขตสารสนเทศพะเยา จึงได้เริ่มก่อตั้งงานนโยบายและแผนมหาวิทยาลัยนเรศวร วิทยาเขตสารสนเทศพะเยาขึ้นตั้งแต่ ปีการศึกษา 2544 อยู่ภายใต้สังกัดของสำนักบริหาร ประกอบด้วย งานธุรการ งานวิเคราะห์งบประมาณ งานวิจัยสถาบัน งานติดตามและประเมินผล และงานวางผังแม่บทและออกแบบก่อสร้าง มหาวิทยาลัยนเรศวรวิทยาเขตสารสนเทศพะเยา ได้รับการพัฒนาอย่างต่อเนื่องในระยะเวลา 12 ปี ทำให้องค์กรขนาดใหญ่มีนิสิตและบุคลากรจำนวนมาก จึงจำเป็นต้องปรับปรุงระบบการบริหารจัดการด้านบุคลากร วิชาการ และงบประมาณให้มีประสิทธิภาพ งานนโยบายและแผน จึงได้เปลี่ยนเป็น ส่วนงานนโยบายและแผนในปีการศึกษา 2547 ซึ่งประกอบด้วย งานธุรการ งานยุทธศาสตร์และติดตามผล งานวิเคราะห์งบประมาณและอัตรากำลัง งานวิจัยสถาบันและสารสนเทศและงานวางผังแม่บทและออกแบบก่อสร้าง ในคราวประชุมสภามหาวิทยาลัยนเรศวร ครั้งที่ 131/(4/2550) เมื่อวันที่ 21 กรกฎาคม 2550 ได้วางระเบียบมหาวิทยาลัยนเรศวร ว่าด้วยการบริหารงานของมหาวิทยาลัยนเรศวรพะเยา พ.ศ.2550 และได้มีมติให้เปลี่ยนชื่อ “มหาวิทยาลัยนเรศวร วิทยาเขตสารสนเทศพะเยา” เป็น “มหาวิทยาลัยนเรศวร พะเยา” มหาวิทยาลัยพะเยา ได้รับการยกฐานะเป็นมหาวิทยาลัยเอกเทศจากมหาวิทยาลัยนเรศวร เมื่อวันที่ 17 กรกฎาคม 2553 และสภามหาวิทยาลัยพะเยา ได้มีมติในที่ประชุมครั้งที่ 5/2553 ให้แบ่งหน่วยงานภายในส่วนงานบริหาร จากส่วนงานนโยบายและแผน มหาวิทยาลัยนเรศวรพะเยา

เป็น กองแผนงาน มหาวิทยาลัยพะเยา ประกอบด้วย งานธุรการ งานยุทธศาสตร์และติดตาม ประเมินผล งานวิเคราะห์งบประมาณและอัตราค่าจ้าง งานวิจัยสถาบันและสารสนเทศ งานผังแม่บทและ ออกแบบก่อสร้าง ในปี พ.ศ.2555 กองแผนงานได้มีการปรับปรุงโครงสร้างการบริหารงานภายใน กองแผนงาน จึงได้นำเสนอที่ประชุมคณะกรรมการบริหารมหาวิทยาลัยพะเยา ครั้งที่ 35(9/2555) เมื่อวันที่ 9 พฤษภาคม 2555 ที่ประชุมได้พิจารณาแล้วมีมติอนุมัติปรับโครงสร้างหน่วยงานของ กองแผนงาน ประกอบด้วย งานธุรการ งานยุทธศาสตร์และแผนงาน งานติดตามและประเมินผล งานวิเคราะห์งบประมาณและอัตราค่าจ้าง งานวิจัย สถาบันและสารสนเทศ งานผังแม่บทและออกแบบก่อสร้าง จนกระทั่งปัจจุบัน เพื่อให้การบริหารงานเกิดความ คล่องตัวและสอดคล้องกับยุทธศาสตร์ชาติ 20 ปี จึงได้มีประกาศมหาวิทยาลัยพะเยา เรื่องการปรับปรุงโครงสร้าง หน่วยงานย่อย ระดับงานภายในกองแผนงาน ให้ประกอบไปด้วย งานธุรการ งานแผนยุทธศาสตร์ งานงบประมาณ งานสารสนเทศเชิงยุทธศาสตร์ และงานสนับสนุนการบริหารความเสี่ยงและความโปร่งใส

วิสัยทัศน์/พันธกิจ/สมรรถนะหลัก

วิสัยทัศน์

เป็นหน่วยงานที่มีความเป็นเลิศด้านการจัดทำงบประมาณวางแผนและพัฒนาเพื่อสนับสนุน วิสัยทัศน์ของมหาวิทยาลัย

พันธกิจ

จัดทำและวางแผนเชิงกลยุทธ์, ยุทธศาสตร์และแผนปฏิบัติการกำกับติดตามประเมินผลพัฒนา ด้านศักยภาพและฐานข้อมูลสารสนเทศเพื่อสนับสนุนกิจการของมหาวิทยาลัย

สมรรถนะหลัก

เชี่ยวชาญการบริหารงบประมาณวางแผนและถ่ายทอดสู่การปฏิบัติเป็นเลิศ

การปฏิบัติงาน

งานแผนยุทธศาสตร์

หน้าที่ความรับผิดชอบ

1. จัดทำแผนพัฒนามหาวิทยาลัย และแผนโครงการพลิกโฉม มหาวิทยาลัย
2. จัดทำแผนปฏิบัติการมหาวิทยาลัย และแผนแม่บทที่เกี่ยวข้อง
3. ติดตามประเมินผลแผนพัฒนามหาวิทยาลัย และแผนแม่บทที่เกี่ยวข้อง
4. รายงานผลการประเมินความสำเร็จตามแผนยุทธศาสตร์ประจำปีของมหาวิทยาลัย
5. รายงานข้อมูลพื้นฐานต่างๆของมหาวิทยาลัย เช่น รายงานประจำปี
6. บริหารจัดการเครือข่ายแผนงานของมหาวิทยาลัย
7. บริหารระบบสารสนเทศ e-budget ควบคุมกับงานสารสนเทศเชิงยุทธศาสตร์
8. รวบรวมข้อมูลเพื่อการติดตามรายงานผลการดำเนินงานตามมติคณะรัฐมนตรี
นโยบายรัฐบาล และนโยบาย กระทรวงอุดมศึกษา วิทยาศาสตร์ วิจัย และนวัตกรรม

งานสารสนเทศเชิงยุทธศาสตร์

หน้าที่ความรับผิดชอบ

1. จัดทำสารสนเทศเชิงยุทธศาสตร์ เช่น ระบบปฏิบัติการ Infographic , Graphic Design
2. บริหารจัดการเครือข่ายเทคโนโลยีสารสนเทศของกองแผนงาน
3. บริหารจัดการ Software ปฏิบัติงานของกองแผนงาน
4. บริหารระบบสารสนเทศ e-budget ควบคุมกับงานแผนยุทธศาสตร์
5. บริหารระบบสารสนเทศ ความเสี่ยง และ ITA ควบคุมกับงานสนับสนุนการบริหารความเสี่ยง
และความโปร่งใส
6. บริหารจัดการระบบค่าของบประมาณมหาวิทยาลัยพะเยา ควบคุมกับงานงบประมาณ
7. บริหารจัดการระบบงานสารบรรณอิเล็กทรอนิกส์มหาวิทยาลัยพะเยา
8. บริการ API ข้อมูลด้านการเงิน และแผนไปใช้ประโยชน์งานในหน่วยงานต่างๆ
9. จัดทำสื่อการสนระบบสารสนเทศในระบบที่รับผิดชอบ
10. จัดทำรายงานผลการปฏิบัติงานประจำปีของกองแผนงาน

งานพัฒนาคุณภาพองค์กร

หน้าที่ความรับผิดชอบ

1. ส่งเสริมการขับเคลื่อนการพัฒนาคุณภาพองค์กรระดับภายในและภายนอก ของส่วนงานและมหาวิทยาลัย
2. สนับสนุนการจัดการความรู้ และสร้างเครือข่ายความร่วมมือด้านการพัฒนาคุณภาพองค์กร
3. กำกับ ติดตาม ประเมินประสิทธิภาพและประสิทธิผลของกระบวนการต่าง ๆ ในการบริหารจัดการพัฒนาคุณภาพองค์กร ของส่วนงานและมหาวิทยาลัย

งานธุรการ

หน้าที่ความรับผิดชอบ

1. รับผิดชอบงานที่เกี่ยวกับงานสารบรรณ
2. รับผิดชอบการอนุมัติจัดซื้อ – จัดจ้างการเบิกจ่ายครุภัณฑ์
3. การเบิกจ่ายวัสดุสำนักงาน
4. การจัดซื้อ-จัดจ้างของส่วนงานบริหาร
5. งานอำนวยความสะดวกของกองแผนงานและโครงสร้างองค์กร

งานงบประมาณ

หน้าที่ความรับผิดชอบ

1. จัดทำคำขอตังงบประมาณรายจ่ายประจำปีงบประมาณของมหาวิทยาลัยเสนอต่อสำนักงานงบประมาณ
2. จัดทำข้อมูลเอกสารประกอบการชี้แจงงบประมาณรายจ่ายประจำปี ต่อคณะกรรมการวิสามัญพิจารณาร่างพระราชบัญญัติงบประมาณรายจ่ายประจำปี
3. จัดทำแผนปฏิบัติงานและแผนการใช้จ่ายเงินประจำปี
4. ดำเนินการโอนงบประมาณรายจ่ายประจำปีงบประมาณ
5. จัดทำเอกสารการจัดซื้อ – จัดจ้างและการเบิกจ่ายเงินในระบบ Microsoft Dynamics –AX
6. ติดตามผลการปฏิบัติงานและผลการใช้จ่ายเงินประจำปี
7. รวบรวมข้อมูลเพื่อการติดตามรายงานผลการการใช้จ่ายงบประมาณตามมติ คณะรัฐมนตรีนโยบายรัฐบาล และนโยบายกระทรวง อว.
8. รายงานผลการใช้จ่ายงบประมาณในระบบ BB-EVMIS BVDGET –U และ EMENSCR
9. จัดทำรายงานการวิเคราะห์ระดับความสำเร็จของ การดำเนินงานจากการใช้จ่ายงบประมาณ (PART)

งานบริหารความเสี่ยงและความโปร่งใส

หน้าที่ความรับผิดชอบ

1. รายงานแผนการบริหารความเสี่ยงและควบคุมภายในประจำปี
2. รายงานผลการประเมินคุณธรรมและความโปร่งใสขององค์กรและส่วนงาน (ITA)
3. รับผิดชอบงานที่เกี่ยวกับด้านธรรมาภิบาลและความโปร่งใสขององค์กร และส่วนงาน

ลักษณะองค์กร (Organizational Description)

สภาพแวดล้อมขององค์กร (Organizational Environment)

หลักสูตรและบริการ (Product Offerings)

ผลิตภัณฑ์ขององค์กร	ความสำคัญต่อความสำเร็จ	ผลลัพธ์
แผนยุทธศาสตร์เพื่อการพัฒนา มหาวิทยาลัย	แนวความคิดจัดทำแผนให้มีความครอบคลุม รอบด้านและมีความชัดเจน	แผนพัฒนามหาวิทยาลัย
แผนการจัดการงบประมาณ	จัดสรรงบประมาณสอดคล้องกับ แผนปฏิบัติการมหาวิทยาลัย	เอกสารงบประมาณรายจ่ายประจำปี การยื่นของบประมาณ และการชี้แจงบข ประจำปี
ระบบสารสนเทศเชิงยุทธศาสตร์	เป็นเครื่องมือประกอบการตัดสินใจ ในการวางแผนและบริหารงานของมหาวิทยาลัย	ระบบ e – Budget
ระบบบริหารความเสี่ยง	เสนอรายงานบริหารความเสี่ยงให้เป็นไป ตามหลักเกณฑ์ที่กระทรวงการคลังกำหนด	รายงานความเสี่ยง
การประเมิน ITA	ดำเนินการให้เป็นไปตามเกณฑ์ ปปช และ ผ่านเกณฑ์ที่กำหนด	ระบบ ITA
แผนพัฒนาคุณภาพองค์กร เพื่อความเป็นเลิศ (EdPEX)	พัฒนาองค์กรสู่ความเป็นเลิศ	EdPEX 200, EdPEX 300, TQA

สภาพแวดล้อมขององค์กร (Organizational Environment)

ลักษณะโดยรวมของบุคลากร (Workforce Profile)

ประเภทและจำนวนบุคลากร

ตารางที่ จำนวนบุคลากรแบ่งตามสังกัด ตำแหน่ง และคุณวุฒิการศึกษา

ประเภทบุคลากร	วุฒิการศึกษา			รวม	อายุ (ปี)			รวม	ระยะเวลาการทำงาน (ปี)			รวม
	ป.ตรี	ป.โท	ป.เอก		20 - 39	40 - 55	>55		≤ 5	6 - 15	>15	
พนักงานมหาวิทยาลัย	13	8	-	21	15	6	-	21	4	15	2	21
พนักงานราชการ												
ลูกจ้างชั่วคราว												
รวมบุคลากรทั้งหมด	-	-	-	21	-	-	-	21	-	-	-	21
คิดเป็นร้อยละ	61.9	38.1	-	100	71.43	28.57	-	100	19.05	71.43	9.5	100

ข้อมูลบุคลากรกองแผนงาน

แสดงจำนวนบุคลากรสังกัดกองแผนงาน จำแนกเป็นงานต่าง ๆ ดังนี้

ผู้อำนวยการกองแผนงาน

- นางสาวจิตติพร มณีจันสุข รักษาการผู้อำนวยการกองแผนงาน

งานธุรการ

- นางสาวอรสิรา สุธรรมเม็ง(หัวหน้างาน)
- นางสาวรัตติยา เงินเย็น
- นายนาวิน เพียงแก้ว
- นายอุกฤษณ์ กัณธะคำ

งานแผนยุทธศาสตร์

- นางสาวอัมพิกา อัมพูธ (หัวหน้างาน)
- นางสาวพัฒนชิตา เจริญวัชรวิทย์
- นายนวนพันธุ์ วิรัตน์เกษม

งานงบประมาณ

- นางนิตยา ปรางค์สุวรรณ(หัวหน้างาน)
- นางสาวนิภาพร จุมปา
- นางสาวนิตยา บุญปิ่น
- นางสาวปวีณา มูลสวัสดิ์
- นายอุดมชัย ยะวัน

6. นางสาวโชติรส เปี่ยมน้อย

งานสารสนเทศเชิงยุทธศาสตร์

1. นายฤทธิชัย มณีทิพย์(หัวหน้างาน)
2. นายศุภชัย จันดีะอุตม์
3. นายอภิเชษฐ ปัญญา

งานสนับสนุนการบริหารความเสี่ยงและความโปร่งใส

1. นางสาวชญาดา จินเอียด(หัวหน้างาน)
2. นางสาวสิริกานต์ จงถนอม
3. นางสาวโชติกา หนู่มดี
4. นางสาวอัษฎนา ปินตา

งานพัฒนาองค์กร

1. นางสาวปริญาพร สันตะจิตต์(หัวหน้างาน)
2. นางสาววรรณวิภา ชัติวงศ์
3. นายณัฐพงษ์ ยั่งยี่น
4. นางสาวณฤศกร ไชยมงคล

ผลิตภัณฑ์ กองแผนงานมีผลิตภัณฑ์หลัก กลไกที่ใช้ในการส่งมอบ ดังนี้

ผลิตภัณฑ์/บริการที่สำคัญ	ลูกค้า	กลไกที่ใช้ในการส่งมอบ
1. จัดทำแผน - แผนพัฒนามหาวิทยาลัย - แผนโครงการ Re Invent - แผนปฏิบัติการ - แผนการใช้จ่ายงบประมาณ - แผนความเสี่ยง	- ผู้บริหารมหาวิทยาลัย - ผู้บริหารส่วนงาน (คณะ/กอง/ศูนย์) - สปอว.	เอกสาร
2. รายงานผลการติดตามและประเมินผล - รายงานประจำปี - รายงานผลการประเมินความสำเร็จตามแผนยุทธศาสตร์ประจำปี / ราย 6 เดือน / ไตรมาส - แผนปฏิบัติการประจำปี / 6 เดือน / ไตรมาส - แผนการใช้งบประมาณ - รายงานผลปฏิบัติการตามตัวชี้วัดเร่งด่วน - รายงาน ITA ของมหาวิทยาลัย	- ผู้บริหารมหาวิทยาลัย - ผู้บริหารส่วนงาน (คณะ/กอง/ศูนย์)	เอกสาร ระบบ Budget ระบบรายงาน Super KPI
3. สารสนเทศเชิงยุทธศาสตร์ - ระบบbudget - ระบบ MOU - ระบบติดตามประเมินผลและรายงานผล	- ผู้บริหารมหาวิทยาลัย - ผู้บริหารส่วนงาน (คณะ/กอง/ศูนย์)	ระบบสารสนเทศและ ระบบbudget
4. การจัดการงบประมาณ	- สำนักงบประมาณ - สปอว. - หน่วยงานร่วมบูรณาการ	เอกสาร
5. บริหารความเสี่ยงและความโปร่งใส - ระบบบริหารความเสี่ยง - การประเมินคุณธรรมและความโปร่งใสของส่วนงาน ITA	- ผู้บริหารมหาวิทยาลัย - ผู้บริหารส่วนงาน (คณะ/กอง/ศูนย์)	เอกสาร

สินทรัพย์

กองแผนงาน มีห้องสำนักงานภายในอาคารสำนักงานอธิการบดี ชั้น 3 มีครุภัณฑ์สำนักงาน ที่เพียงพอต่อการปฏิบัติหน้าที่ ดังนี้

อุปกรณ์สำนักงาน

1. โต๊ะทำงาน	จำนวน	27	ตัว
2. คอมพิวเตอร์	จำนวน	21	ตัว
3. ตู้เก็บเอกสาร	จำนวน	52	ตัว
4. เครื่องพิมพ์เอกสาร	จำนวน	12	ตัว
5. เครื่องแสกนเนอร์	จำนวน	2	ตัว

ครุภัณฑ์อื่นๆ

1. เครื่องปรับอากาศ	จำนวน	8	ตัว
---------------------	-------	---	-----

ระบบสารสนเทศ

1. ระบบ e-budgeting
2. ระบบ BI (Business Intelligence)

มาตรฐานการปฏิบัติงาน

ผู้รับบริการ ผู้มีส่วนเกี่ยวข้องในการให้บริการ

กองแผนงาน ดำเนินงานโดยให้บริการ ประสานงานทุกหน่วยงานภายในมหาวิทยาลัยพะเยา ดังนี้

หน่วยงานจัดการเรียนการสอน

1. คณะเกษตรศาสตร์และทรัพยากรธรรมชาติ
2. คณะวิทยาศาสตร์
3. คณะวิทยาศาสตร์การแพทย์
4. คณะศิลปศาสตร์
5. คณะนิติศาสตร์
6. คณะพยาบาลศาสตร์
7. คณะแพทยศาสตร์
8. คณะเภสัชศาสตร์
9. คณะสหเวชศาสตร์

10. คณะวิศวกรรมศาสตร์
11. คณะเทคโนโลยีสารสนเทศและการสื่อสาร
12. คณะวิทยาการจัดการและสารสนเทศศาสตร์
13. คณะสถาปัตยกรรมและศิลปกรรมศาสตร์
14. คณะทันตแพทยศาสตร์
15. คณะรัฐศาสตร์และสังคมศาสตร์
16. คณะพลังงานและสิ่งแวดล้อม
17. วิทยาลัยการศึกษาศาสตร์
18. วิทยาลัยการจัดการ
19. โรงเรียนสาธิตมหาวิทยาลัยพะเยา

หน่วยงานสนับสนุนการเรียนการสอน

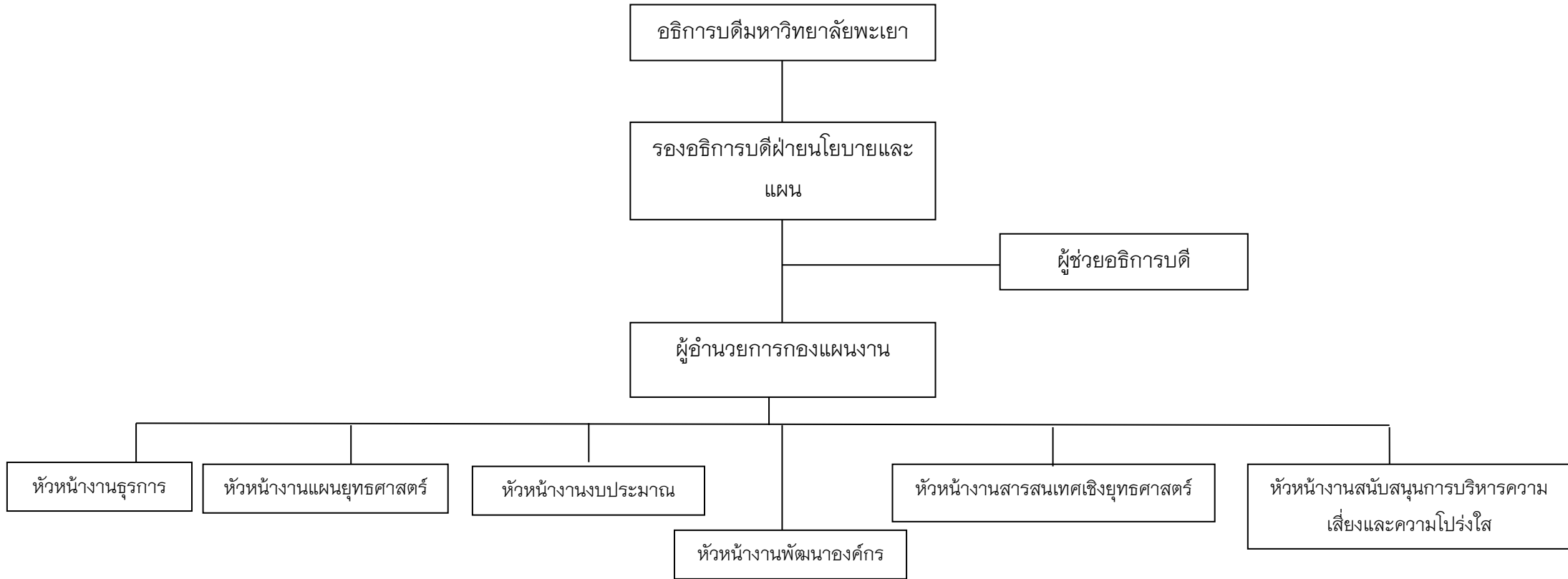
1. การกองกลาง
2. กองกิจการนิสิต
3. กองคลัง
4. กองแผนงาน
5. กองอาคารสถานที่
6. กองการเจ้าหน้าที่
7. กองบริหารงานวิจัย
8. กองบริการการศึกษา
9. กองพัฒนาคุณภาพนิสิตและนิสิตพิการ
10. สำนักงานอธิการบดีมหาวิทยาลัยพะเยา
11. สำนักงานสภามหาวิทยาลัยพะเยา
12. ศูนย์บรรณสารและการเรียนรู้
13. ศูนย์บริการเทคโนโลยีสารสนเทศและการสื่อสาร
14. หน่วยกฎหมาย
15. หน่วยจัดหารายได้
16. หน่วยตรวจสอบภายใน

ผู้ส่งมอบ หรือคู่ความร่วมมือ

กองแผนงานดำเนินงาน โดยมีผู้ส่งมอบ หรือคู่ความร่วมมือ ซึ่งเป็นหน่วยงานภายนอก ดังนี้

1. สำนักงานประมาณ
2. กระทรวงอุดมศึกษา วิทยาศาสตร์ วิจัย และนวัตกรรม
3. บริษัทผู้รับเหมาก่อสร้างภายในมหาวิทยาลัยพะเยา / บริษัทคู่ค้า
4. สถานศึกษาในภูมิภาค
4. ส่วนราชการ จังหวัดพะเยา และในภูมิภาค
5. องค์การบริหารส่วนตำบลในบริเวณใกล้เคียง
6. สภาพัฒนาเศรษฐกิจและสังคมแห่งชาติ
7. หอการค้า สมาคม สมาพันธ์ในภูมิภาค

ข. ความสัมพันธ์ระดับองค์กร
โครงสร้างองค์กร



ลูกค้า และผู้รับบริการ

ลูกค้า/ผู้รับบริการ/ (Customer)	ผลิตภัณฑ์/บริการที่สำคัญ (Output)	ความต้องการและความคาดหวังที่สำคัญต่อ ผลิตภัณฑ์
<ul style="list-style-type: none"> - ผู้บริหารมหาวิทยาลัย - ผู้บริหารส่วนงาน (คณะ/สถาบัน/สำนัก) 	<p>1. จัดทำแผน</p> <ul style="list-style-type: none"> - แผนพัฒนามหาวิทยาลัย - แผนความเสี่ยง - ITA มหาวิทยาลัย - การจัดการงบประมาณ 	<p>ผู้บริหารมหาวิทยาลัย</p> <ul style="list-style-type: none"> - สอดคล้องกับทิศทางการพัฒนาการศึกษาของประเทศ และเป้าหมายการพัฒนามหาวิทยาลัย - มีแผนงานโครงการและงบประมาณสอดคล้องกับแผนพัฒนาของมหาวิทยาลัย - การจัดสรรอัตรากำลังสอดคล้องกับแผนพัฒนาทรัพยากรบุคคลและงบประมาณของมหาวิทยาลัย - ไม่เป็นภาระด้านการเงินและงบประมาณของมหาวิทยาลัยในอนาคต <p>ผู้บริหารส่วนงาน (คณะ/สถาบัน/สำนัก)</p> <ul style="list-style-type: none"> - มีทิศทางและเป้าหมายของแผนมหาวิทยาลัยที่ชัดเจน ที่ส่วนงานจะสามารถนำไปกำหนดแผนกลยุทธ์/แผนปฏิบัติงานของส่วนงาน - ได้รับงบประมาณในการพัฒนาส่วนงานอย่างเหมาะสม
<ul style="list-style-type: none"> - ผู้บริหารมหาวิทยาลัย - ผู้บริหารส่วนงาน (คณะ/สถาบัน/สำนัก) 	<p>2. รายงานผลการติดตามและประเมินผล</p> <ul style="list-style-type: none"> - แผนพัฒนามหาวิทยาลัย - แผนงบประมาณ 	<p>ผู้บริหารมหาวิทยาลัย</p> <ul style="list-style-type: none"> - ส่วนงานขับเคลื่อนการปฏิบัติงานให้บรรลุตามเป้าหมายของแผนพัฒนาการศึกษามหาวิทยาลัยและทิศทางการพัฒนาของส่วนงาน - ผลการประเมินสามารถนำไปใช้ในการทบทวนและปรับแผน <p>ผู้บริหารส่วนงาน (คณะ/สถาบัน/สำนัก)</p> <ul style="list-style-type: none"> - ตัวชี้วัดและเป้าหมายคำรับรองเป็นไปตามศักยภาพของส่วนงาน - ผลการประเมินสามารถนำไปสู่การปรับปรุงและพัฒนาส่วนงาน

ลูกค้า/ผู้รับบริการ/ (Customer)	ผลิตภัณฑ์/บริการที่สำคัญ (Output)	ความต้องการและความคาดหวังที่สำคัญต่อ ผลิตภัณฑ์
<ul style="list-style-type: none"> - ผู้บริหารมหาวิทยาลัย - ผู้บริหารส่วนงาน (คณะ/สถาบัน/สำนัก) 	3. สารสนเทศเชิงยุทธศาสตร์	ผู้บริหารมหาวิทยาลัย/ผู้บริหารส่วนงาน (คณะ/ สถาบัน/สำนัก) <ul style="list-style-type: none"> - เป็นเอกสารที่มีคุณภาพที่แสดงถึงผลงานที่ สำคัญของมหาวิทยาลัย - เป็นสารสนเทศประกอบการตัดสินใจ การบริหาร จัดการและการวางแผนพัฒนาส่วนงาน/ มหาวิทยาลัย

ผู้มีส่วนได้ส่วนเสีย

ผู้มีส่วนได้ส่วนเสียที่ สำคัญ	ผลิตภัณฑ์/บริการที่สำคัญ (Output)	ความต้องการและความคาดหวังที่สำคัญต่อ ผลิตภัณฑ์
<ul style="list-style-type: none"> - ส่วนงาน - บุคลากรของ มหาวิทยาลัย 	1. จัดทำแผน <ul style="list-style-type: none"> - แผนพัฒนามหาวิทยาลัย - แผนงบประมาณ 	<ul style="list-style-type: none"> - มีทิศทางและเป้าหมายของแผนมหาวิทยาลัย ที่ชัดเจน ที่ส่วนงานจะสามารถนำไปกำหนดแผน กลยุทธ์/แผนปฏิบัติงานของส่วนงาน - ได้รับอัตรากำลังในจำนวนที่เหมาะสม - ได้รับงบประมาณในการพัฒนาส่วนงานอย่าง เหมาะสม
<ul style="list-style-type: none"> - ส่วนงาน - บุคลากรของ มหาวิทยาลัย 	2. รายงานผลการติดตามและ ประเมินผล <ul style="list-style-type: none"> - แผนพัฒนามหาวิทยาลัย - แผนงบประมาณ - คำรับรองการปฏิบัติงาน ของส่วนงาน (PA) 	<ul style="list-style-type: none"> - ตัวชี้วัดและเป้าหมายคำรับรองเป็นไปตาม ศักยภาพของส่วนงาน
<ul style="list-style-type: none"> - ส่วนงาน - บุคลากรของ มหาวิทยาลัย 	3. สารสนเทศเชิงยุทธศาสตร์	<ul style="list-style-type: none"> - เป็นเอกสารที่มีคุณภาพที่แสดงถึงผลงานที่ สำคัญของมหาวิทยาลัย - เป็นสารสนเทศประกอบการตัดสินใจ การบริหาร จัดการ และการวางแผนพัฒนาส่วนงาน/ มหาวิทยาลัย

ผู้ส่งมอบ

ผลิตภัณฑ์/บริการ ที่ส่งมอบ	ผู้ส่งมอบ/พันธมิตร/ผู้ให้ ความร่วมมือที่สำคัญ	บทบาทในการผลิตการ ส่งมอบผลิตภัณฑ์	กลไกในการ สื่อสารระหว่าง กัน	บทบาทในการ สร้าง นวัตกรรม
1. จัดทำแผน - แผนพัฒนา มหาวิทยาลัย	ผู้ส่งมอบ - สถาปณ์/ สป.อว./สภามหาวิทยาลัย /ผู้บริหารมหาวิทยาลัย พันธมิตร - ส่วนงาน ผู้ให้ความร่วมมือ - หอการค้า/สภา อุตสาหกรรม/ผู้มีชื่อเสียง จ.เชียงใหม่/อดีตผู้บริหาร	- นโยบายของประเทศ ของรัฐบาลและของ มหาวิทยาลัย - ข้อคิดเห็นและ ข้อเสนอแนะ - ข้อคิดเห็นและ ข้อเสนอแนะ	- ประชุมสัมมนา ,โทรศัพท์ ,เอกสาร, ออนไลน์ - ประชุมสัมมนา - สัมภาษณ์, แบบสอบถาม	- แนวคิดการ จัดทำแผนให้มี ความครอบคลุม รอบด้าน และมีความ ชัดเจน
-แผนงบประมาณ	ผู้ส่งมอบ - รัฐบาล/สป.อว. /สภามหาวิทยาลัย/ ผู้บริหาร มหาวิทยาลัย พันธมิตร - กองคลัง/กอง บริหารงาน บุคคล/ศูนย์บริหาร งานวิจัย/ส่วนงาน ผู้ให้ความร่วมมือ - เครือข่ายแผนงาน อุดมศึกษา	- นโยบายของประเทศ ของรัฐบาลและของ มหาวิทยาลัย - ข้อมูลการเงินและ บุคลากรของ มหาวิทยาลัย/ส่วนงาน - ข้อมูลโครงการวิจัย - ค่าขอตั้งงบประมาณ - แลกเปลี่ยนเรียนรู้ใน การดำเนินงาน	- ประชุม ,สัมมนา, โทรศัพท์, เอกสาร, ออนไลน์ - Web site , เอกสาร,ประชุม - ประชุม ,สัมมนา, เอกสาร ,โทรศัพท์	- โครงการที่ สอดคล้องกับ นโยบายของ มหาวิทยาลัย การพัฒนาชุมชน สังคมและ ประเทศ

ผลิตภัณฑ์/บริการ ที่ส่งมอบ	ผู้ส่งมอบ/พันธมิตร/ผู้ให้ ความร่วมมือที่สำคัญ	บทบาทในการผลิตการ ส่งมอบผลิตภัณฑ์	กลไกในการ สื่อสารระหว่าง กัน	บทบาทในการ สร้าง นวัตกรรม
2.2 รายงานผลแผน งบประมาณ	<p>ผู้ส่งมอบ</p> <ul style="list-style-type: none"> - ส่วนงาน <p>พันธมิตร</p> <ul style="list-style-type: none"> - กองคลัง <p>ผู้ให้ความร่วมมือ</p> <ul style="list-style-type: none"> - 	<ul style="list-style-type: none"> - ข้อมูลผลการปฏิบัติงาน และผลการใช้จ่ายเงิน - ข้อมูลผลการปฏิบัติงาน และผลการใช้จ่ายเงิน 	<ul style="list-style-type: none"> - ออนไลน์, เอกสาร 	<ul style="list-style-type: none"> - ระบบการ ติดตามผลการ ใช้จ่ายเงิน
3. สารสนเทศเชิง ยุทธศาสตร์	<p>ผู้ส่งมอบ</p> <ul style="list-style-type: none"> - สภามหาวิทยาลัย, ผู้บริหาร มหาวิทยาลัย, ส่วนงาน, โรงพิมพ์ <p>พันธมิตร</p> <ul style="list-style-type: none"> - งานประชาสัมพันธ์, ศูนย์บริการเทคโนโลยี สารสนเทศและการ สื่อสาร <p>ผู้ให้ความร่วมมือ</p> <ul style="list-style-type: none"> - คณะ/ส่วนงาน, องค์กร ภายนอก ชุมชนสังคม 	<ul style="list-style-type: none"> - นโยบาย - ข้อมูล - เอกสาร - ข้อมูล - รูปภาพ - ระบบซอฟต์แวร์ - ข้อมูล 	<ul style="list-style-type: none"> - ประชุม, โทรศัพท์, เอกสาร, e-mail, ออนไลน์ - โทร ศัพท์,เอกสาร ,ออนไลน์ - ประชุม, โทรศัพท์, เอกสาร, ออนไลน์, แบบสอบถาม 	<ul style="list-style-type: none"> - สารสนเทศเชิง ยุทธศาสตร์

ส่วนที่ 2

การวิเคราะห์สถานการณ์ปัจจุบันของกองแผนงาน

จากการวิเคราะห์สถานการณ์ปัจจุบันและวิเคราะห์สภาวะการณ์ขององค์การ เพื่อการปรับตัวเข้าสู่การแข่งขันในกระแสโลกาภิวัตน์ของมหาวิทยาลัยพะเยา และเพื่อให้มีการประเมินคุณภาพการดำเนินงานตามเกณฑ์คุณภาพการศึกษาเพื่อการดำเนินการที่เป็นเลิศ (Education Criteria for Performance Excellence; EdPEX) และเกณฑ์คุณภาพหลักสูตรตามเกณฑ์ ASEAN University Network Quality Assurance (AUN QA) โดยได้วิเคราะห์สภาวะการณ์ของมหาวิทยาลัย ไว้ดังนี้

2.1 สภาพแวดล้อมด้านการแข่งขัน (Competitive Environment)

1) ความเป็นเลิศในการแข่งขัน

ผลการดำเนินงานในช่วงเวลา 10 ปี มหาวิทยาลัยพะเยาสามารถก้าวเข้าสู่การจัดอันดับมหาวิทยาลัยระดับโลก จากการจัดอันดับ THE Impact Rankings 2020 โดย Times Higher Education ได้รับการจัดอันดับที่ 11 ของประเทศไทย และอันดับ 401-600 ของมหาวิทยาลัยทั่วโลก จากการจัดอันดับของ Scimago institutions rankings 2020 มหาวิทยาลัยพะเยาติดอันดับที่ 14 ของไทย และอันดับที่ 777 ของโลก และจากการจัดอันดับ Webometrics Ranking of World Universities หรือ Ranking Web of World Universities จัดทำโดย Cybermetrics Lab มหาวิทยาลัยพะเยาได้ถูกจัดอยู่ในลำดับที่ 16 ของประเทศ และที่ 1,972 ของโลก โดยมีรายละเอียดดังนี้

THE Impacts Ranking อันดับที่ 401 – 600 ของโลก

1. SDG 4 การศึกษาที่เท่าเทียม
อันดับที่ 8 ของมหาวิทยาลัยในประเทศ
อันดับที่ 301-400 ในระดับโลก
2. SDG 9 อุตสาหกรรม นวัตกรรม โครงสร้างพื้นฐาน
อันดับที่ 8 ของมหาวิทยาลัยในประเทศ
อันดับที่ 301-400 ในระดับโลก
3. SDG 11 เมืองและถิ่นฐานมนุษย์
อันดับที่ 9 ของมหาวิทยาลัยในประเทศ
อันดับที่ 301-400 ในระดับโลก
4. SDG 17 ความร่วมมือเพื่อการพัฒนาที่ยั่งยืน
อันดับที่ 11 ของมหาวิทยาลัยในประเทศ
อันดับที่ 401-600 ในระดับโลก
5. SDGs 15 การใช้ประโยชน์จากระบบนิเวศทางบก

อันดับที่ 2 ของมหาวิทยาลัยในประเทศไทย

อันดับที่ 79 จาก 766 มหาวิทยาลัยทั่วโลก

Scimago Institutions Rankings 2020

1. ด้านการวิจัย ติดอันดับที่ 9 ของไทย อันดับที่ 430 ของโลก
2. ด้านนวัตกรรม ติดอันดับที่ 18 ของไทย อันดับที่ 520 ของโลก
3. ด้านสังคม ติดอันดับที่ 13 ของไทย อันดับที่ 234 ของโลก

2) บริบทเชิงกลยุทธ์

มหาวิทยาลัยได้จัดทำแผนยุทธศาสตร์มหาวิทยาลัย แผนยุทธศาสตร์การพัฒนามหาวิทยาลัย พะเยาประจำปีงบประมาณ พ.ศ. 2564 – 2568 โดยมีทั้งหมด 6 ยุทธศาสตร์ ประกอบด้วย (1) การเตรียมคนและเสริมสร้างศักยภาพคน ซึ่งมุ่งเน้นการจัดการเรียนการสอนแบบบูรณาการ และให้ความสำคัญกับการป้อนเฉพาะผู้ประกอบการ เพื่อผลิตบัณฑิตให้กลับไปพัฒนาชุมชน (2) การสร้างงานวิจัย และนวัตกรรมและการเป็นผู้นำทางด้านวิชาการ มุ่งเน้นการตีพิมพ์ในระดับนานาชาติ สร้างผลงานการวิจัยและ นวัตกรรม ในเวทีโลก และมุ่งพัฒนานักวิจัยหน้าใหม่ไป ในขณะเดียวกัน ด้วยการสร้าง ระบบที่เลี้ยงนักวิจัย (3) การบริการวิชาการเพื่อพัฒนาชุมชน สังคม และประเทศ มุ่งพัฒนาบริการวิชาการเพื่อ สร้างประโยชน์ให้กับชุมชนในระดับเทศบาลตำบล ให้ได้มีการพัฒนาสร้างชื่อเสียงในระดับประเทศ (4) การเสริมสร้างและส่งเสริมการทำนุบำรุงศิลปและวัฒนธรรมให้ยั่งยืน มุ่งใช้ Culture Enterprise เป็นแรงขับเคลื่อนสินค้าและบริการท้องถิ่นสู่สินค้าระดับพรีเมียม สร้างรายได้ให้ชุมชนด้วยผลงานพื้นถิ่นสินค้า จากวิถีชีวิตประจำวัน (5) การเสริมสร้างและพัฒนาความเป็นสากลหรือนานาชาติ มุ่งพัฒนา ด้วยการใช้อุปกรณ์การแลกเปลี่ยนองค์ความรู้ในระดับประเทศ สร้างการเชื่อมต่อนและเข้าถึงกันอย่าง ไร้พรมแดน และ (6) การบริหารที่มีประสิทธิภาพและโปร่งใส มุ่งพัฒนาและเรียนรู้การเปลี่ยนแปลงร่วมกัน โดย การใช้ระบบสารสนเทศมาเป็นกลไกในการทำงาน ติดตาม ประเมินผล บนแพลตฟอร์มดิจิทัล

3) ระบบการปรับปรุงผลการดำเนินงาน

มหาวิทยาลัยพะเยา มุ่งสู่การเป็นองค์กรแห่งการเรียนรู้อย่างมีประสิทธิภาพ มีการพัฒนาอย่างต่อเนื่องและยั่งยืน มีกลยุทธ์มุ่งเน้นผลงานขององค์กร โดยใช้เกณฑ์การประเมินคุณภาพการศึกษาสู่ ความเป็นเลิศ (EdPEX) มีการประเมินคุณธรรมและความโปร่งใสในการดำเนินงานของหน่วยงานภาครัฐ (ITA) มีการ ปฏิบัติตามแผนปฏิบัติการด้วยขั้นตอนการดำเนินโครงการ โดยใช้วงจรคุณภาพ (Approch Deploy Learning Integration : ADLI) วงจรการเรียนรู้ผ่านกระบวนการจัดการความรู้ (KM) วงจรการเรียนรู้ผ่านกระบวนการ จัดการความรู้ (KM) ให้หน่วยงานนำไปปรับใช้ในการพัฒนางานของตนและองค์กร เกณฑ์ AUN-QA ใช้ ในการบริหารจัดการหลักสูตร เพื่อการประกันคุณภาพของการให้บริการทางการศึกษา ตลอดจนการติดตามผลการ ปฏิบัติงานของมหาวิทยาลัยโดยสำนักงานปลัดกระทรวงอุดมศึกษา วิทยาศาสตร์ วิจัยและนวัตกรรม

สถานการณ์ขององค์กร

ก.สภาพแวดล้อมด้านการแข่งขัน

- กองแผนงานได้กำหนดประเด็นการเทียบเคียงคือการนำระบบ Budget มาใช้ในกระบวนการทำงาน คล้ายคลึงกับสถาบันอื่นๆ

การเปลี่ยนแปลงความสามารถในการแข่งขัน

การเปลี่ยนแปลงที่สำคัญ ได้แก่

- เทคโนโลยีสารสนเทศมีการเปลี่ยนแปลงอย่างรวดเร็ว
- บุคลากรของกองขาดองค์ความรู้ในการนำ Budget มาใช้ในการทำงาน
- บุคลากรของมหาวิทยาลัยขาดความเข้าใจในจุดมุ่งหมายของการนำสารสนเทศมาใช้ประโยชน์
- การเปลี่ยนผู้รับผิดชอบในการดูแลระบบ BI

โอกาสสำหรับการสร้างนวัตกรรมและความร่วมมือ ได้แก่

- เพิ่มสมรรถนะการคิดวิเคราะห์เชิงระบบให้กับบุคลากรของกอง
- นำระบบการทำงานโดยการใช้เทคโนโลยีมาใช้ประมวผลผลและใช้ในการวิเคราะห์ติดตามประเมินผลแผนภายใน กอง/หน่วยงานที่เกี่ยวข้องมาใช้
- นำระบบการทำงานแบบ monitor งบประมาณมากขึ้น
- นวัตกรรมการเก็บ Big Data ในองค์กรสร้างฐานข้อมูลที่ง่ายต่อการเข้าถึง

บริบทเชิงกลยุทธ์

1. การพัฒนาระบบเทคโนโลยีสารสนเทศทางยุทธศาสตร์
2. ระบบการปรับปรุงผลการดำเนินงาน
 - Edpex
 - กระบวนการ PDCA
3. การนำแผนไปปฏิบัติ
 - งบประมาณมีการบริหารอย่างมีประสิทธิภาพ
 - รายงานผลเป็นประโยชน์ต่อการบริหารงาน
 - ได้คะแนน ITA เกินเกณฑ์ที่กำหนด
4. การเตรียมความพร้อมต่อภาวะฉุกเฉิน
 - การเก็บข้อมูล online ที่มีประสิทธิภาพ
5. ความพึงพอใจ
 - สำนักรวจความต้องการ/ความคาดหวัง
6. ชีตความสามารถและอัตรากำลัง
 - สำนักรวจความต้องการ
 - ส่งเสริมการพัฒนาตนเอง
 - จัดการดำเนินงาน KM ในองค์กร
7. ความผูกพัน
 - โครงสร้าง ความพึงพอใจ

2.2 การวิเคราะห์สถานการณ์

บริบทเชิงกลยุทธ์ (Strategic Context)

ระบุความท้าทายเชิงกลยุทธ์และความได้เปรียบเชิงกลยุทธ์ที่สำคัญ

บริบทเชิงกลยุทธ์	ความท้าทายเชิงกลยุทธ์ SA	ความได้เปรียบเชิงกลยุทธ์ SC
ด้านบุคลากร	การพัฒนาบุคลากร เฉพาะตำแหน่งต้องเป็นไปอย่างเฉพาะเจาะจง	มีบุคลากรผู้เชี่ยวชาญในการในการจัดทำแผนยุทธศาสตร์ และผ่านการอบรมด้านการจัดทำแผนยุทธศาสตร์โดยตรง
ด้านการปฏิบัติงาน	การพัฒนาระบบเทคโนโลยีสารสนเทศทางยุทธศาสตร์ EdPEX กระบวนการ PDCA การนำแผนไปปฏิบัติ รายงานผลเป็นประโยชน์ต่อการบริหารงาน ได้คะแนน ITA เกินเกณฑ์ที่กำหนด	เป็นหน่วยงานที่มี Best Practice ด้านการปฏิบัติงาน
ด้านงบประมาณ	การบริหารงบประมาณที่มีอยู่อย่างจำกัดให้มืออย่างมีประสิทธิภาพ และเกิดประสิทธิผลสูงสุด	ลักษณะงานที่รับผิดชอบสามารถขอรับจัดสรรงบประมาณโดยตรงจาก กระทรวง อว. หรือ กระทรวงอื่นๆ ตลอดจนงบประมาณการต่างๆ
ด้านความรับผิดชอบต่อสังคม	เป็นหน่วยงานที่พร้อมประสานงาน และบูรณาการกับหน่วยงานทั้งภาครัฐและเอกชน	มีโอกาสได้พบปะกับหน่วยงานทั้งภาครัฐและเอกชน เพื่อร่วมประสานงานเสนอของบประมาณโครงการ
การเตรียมความพร้อมต่อภาวะฉุกเฉิน	การเก็บข้อมูล (DATA) ที่มีประสิทธิภาพ และปลอดภัย จากการจารกรรมอิเล็กทรอนิกส์	มหาวิทยาลัยมีระบบการป้องกันที่ดี มีประสิทธิภาพในระดับดี



การวิเคราะห์ปัจจัยภายนอกที่มีผลต่อธุรกิจ (PESTEL Analysis)

PEST	โอกาส (Opportunities)	อุปสรรค (Threats)
1. (P) นโยบายการเมือง (Politics)		การขอรับการจัดสรรงบประมาณยุ่งยาก ซับซ้อน นโยบายรัฐสนับสนุนการศึกษาด้านอาชีวศึกษามากกว่าอุดมศึกษา จึงได้รับการจัดสรรงบประมาณน้อยลง
2. (E) เศรษฐกิจ อาชีพ รายได้ (Economic)		การเกิดโรคอุบัติใหม่ อุตุนิบัติซ้ำ ทำให้การปฏิบัติงานมีอุปสรรคมากขึ้น
3. (S) สังคม วัฒนธรรม (Social)	ได้รับความร่วมมือจากหน่วยงานทั้งภายในและภายนอก	
4. (T) เทคโนโลยี (Technology)	การพัฒนาของเทคโนโลยี ช่วยให้สามารถสร้างระบบในการบริหารงาน รวดเร็ว ทันสมัย และมีประสิทธิภาพเพิ่มมากขึ้น	ไม่มีฐานข้อมูลกลาง Big Data
5. (E) สิ่งแวดล้อม (Environment)		
6. (L) กฎหมาย (Legal)		ขั้นตอนด้านระเบียบประกาศซับซ้อน

การวิเคราะห์ห้องศักรตามแนวคิดของแมคคินซี (McKinsey 7's Framework)

7s McKinsey	จุดแข็ง (Strength)	จุดอ่อน (Weakness)
1. STRATEGY กลยุทธ์	มีกลยุทธ์ของมหาวิทยาลัยที่ท้าทายต่อการพัฒนาคุณภาพองค์กร มีการกำหนดแผนการดำเนินงานที่ชัดเจน	ไม่มีกลยุทธ์ของกอง
2. STRUCTURE โครงสร้าง	มีโครงสร้างงานชัดเจน	กฎหมาย ข้อบังคับ ระเบียบ ไม่เอื้อต่อการดำเนินงาน
3. SYSTEM ระบบ	E Budget สามารถใช้งานทั้งงานแผนและงบ ใช้งานได้อย่างบูรณาการในทุกหน่วยงาน	ระบบสารสนเทศยังไม่ครอบคลุมในทุกมิติ เช่น ระบบพัฒนาคุณภาพองค์กร (EdPEX)
4. STAFF คน	มีบุคลากรที่มีสมรรถนะสูง	บุคลากรไม่เพียงพอกับภารกิจที่ได้รับมอบหมาย
5. SKILL ทักษะ	บุคลากรพร้อมที่จะเรียนรู้และพัฒนา มีทักษะหลากหลาย มีความสามารถในการประสานงาน	ขาดทักษะที่จำเป็นในงาน /ไม่ได้รับการอบรมเฉพาะงาน การทำงานทดแทนกันไม่ได้
6. STYLE	ความสะดวก และความรวดเร็วในการดำเนินงาน ด้านแผนงาน และงบประมาณผ่านระบบสารสนเทศ	ขาดการพัฒนาตนเอง
7. SHARED VALUE คุณค่า	มีวัฒนธรรมองค์กรเอื้อเพื่อผู้ดูแล	การทำกิจกรรมสร้างความผูกพันองค์กร

ประเด็นยุทธศาสตร์ของมหาวิทยาลัย

พันธกิจหลัก	ประเด็นยุทธศาสตร์	เป้าประสงค์	กลยุทธ์
<p>1) ผลิตกำลังคนที่มีสมรรถนะและทักษะแห่งอนาคต</p>	<p>1. การเตรียมคนและเสริมสร้างศักยภาพคน ให้มีสมรรถนะและทักษะแห่งอนาคต ตอบสนองความต้องการของตลาดแรงงาน</p>	<p>1.1) เพื่อผลิตกำลังคนให้มีคุณลักษณะ สมรรถนะ และทักษะแห่งอนาคต ตอบสนองความต้องการของตลาดแรงงาน</p> <p>1.2) พัฒนากำลังคนให้มีทักษะการเรียนรู้ตลอดชีวิต (Life Long Learning)</p>	<p>1.1.1 ผลิตบัณฑิตให้มีคุณลักษณะ เป็น Community Change Agent หรือ 5C+</p> <p>1.1.2 พัฒนานิสิตให้มีอัตลักษณ์ (UP Identity) พัฒนาสมรรถนะแห่งอนาคต</p> <p>1.1.3 การพัฒนาสมรรถนะอาจารย์มืออาชีพ อาจารย์เชี่ยวชาญ วิชาการ ชำนาญวิชาชีพ และเป็นต้นแบบด้านการสอน</p> <p>1.2.1 พัฒนาทักษะการเรียนรู้ตลอดชีวิต (Life Long Learning) ของนิสิต</p> <p>1.2.2 พัฒนาระบบนิเวศน์เพื่อสนับสนุนการเรียนรู้ตลอดชีวิต</p> <p>1.2.3 ส่งเสริมคุณภาพชีวิต นิสิตให้อยู่และเรียนอย่างมีความสุข</p> <p>1.2.4 การยกระดับด้านวิชาการสู่สากล</p>

พันธกิจหลัก	ประเด็นยุทธศาสตร์	เป้าประสงค์	กลยุทธ์
2) วิจัยและนวัตกรรม พัฒนาเศรษฐกิจและสังคม	2. การสร้างงานวิจัยและนวัตกรรมสู่ประโยชน์เชิงพาณิชย์	<p>2.1) ผลงานด้านวิจัยและนวัตกรรม มีคุณภาพ เป็นประโยชน์ และขับเคลื่อนชุมชนและสังคม สู่การมีคุณภาพชีวิตที่ดีขึ้น</p> <p>2.2) ผลงานด้านวิจัย นวัตกรรม และทรัพย์สินทางปัญญา ที่มีคุณภาพ สามารถสร้างรายได้เชิงพาณิชย์</p> <p>2.3) คุณภาพผลงานวิจัย และนวัตกรรมเพื่อบ่มบ่ม ระดับสากล (World Ranking) และมุ่งสู่การเป็นมหาวิทยาลัยในกลุ่ม การวิจัยระดับแนวหน้าของโลก (Global and Frontier Research)</p>	<p>2.1.1. พัฒนาระบบนิเวศด้านวิจัยและนวัตกรรม</p> <p>2.2.2 การพัฒนาระบบบริหารงานวิจัย นวัตกรรม และทรัพย์สินทางปัญญาที่ยกระดับชุมชนและก่อให้เกิดรายได้</p> <p>2.3.1 ส่งเสริมพัฒนา งานวิจัยและนวัตกรรม เพื่อสนับสนุนการเข้าสู่การจัดอันดับ มหาวิทยาลัยในระดับสากล (World Ranking) และการเป็น มหาวิทยาลัยในกลุ่มการวิจัยระดับแนวหน้าของโลก (Global and Frontier Research)</p>
3. บริการวิชาการ ด้วยองค์ความรู้และนวัตกรรม	3. การบริการวิชาการแก่สังคมและชุมชนให้มีคุณภาพชีวิตและความ เป็นอยู่อย่างยั่งยืน	<p>3.1) การบริการวิชาการแก่สังคมและชุมชนให้มีคุณภาพชีวิตและความ เป็นอยู่อย่างยั่งยืน</p> <p>3.2) มีแหล่งเรียนรู้และพัฒนาการเรียนรู้อของสังคมและชุมชนทุกช่วงวัย</p>	<p>3.1.1. การพัฒนาระบบนิเวศของการบริการวิชาการ</p> <p>3.2.1 ส่งเสริมพัฒนาองค์ความรู้ เพื่อพัฒนาคุณภาพชีวิตของคนในชุมชน3) พัฒนาแหล่งเรียนรู้ชุมชนต้นแบบ</p>

พันธกิจหลัก	ประเด็นยุทธศาสตร์	เป้าประสงค์	กลยุทธ์
		<p>3.3) ผู้ประกอบการในพื้นที่ มีศักยภาพในการแข่งขัน สูงขึ้น</p> <p>3.4) การบริการสุขภาพ และสาธารณสุขที่ ทันสมัยแก่ชุมชนและ ผู้สูงอายุ (Community Health Care)</p>	<p>3.2.2 พัฒนาแหล่งเรียนรู้ ชุมชนต้นแบบ</p> <p>3.3.1. ส่งเสริม/สร้างขีด ความสามารถในการ แข่งขันของ ผู้ประกอบการท้องถิ่น และปมเพาะ ผู้ประกอบการใหม่</p> <p>3.4.1 ส่งเสริมพัฒนาระบบ บริการทางด้านสุขภาพ และสาธารณสุขที่ ทันสมัย สอดคล้องกับ การเปลี่ยนแปลงสู่สังคม ผู้สูงอายุ</p> <p>3.4.2 ส่งเสริมการพัฒนา สิ่งแวดล้อมเพื่อสุขภาพ ที่ดี (Environment for Wellness)</p>
<p>4. การส่งเสริมการทำ นุบำรุงศิลปวัฒนธรรม เพื่อความเป็นไทยและ เอกลักษณ์ของชาติ</p>		<p>4.1) อนุรักษ์ ฟื้นฟู ทำนุบำรุง ศิลปะ วัฒนธรรมและภูมิ ปัญญาท้องถิ่น</p> <p>4.2) ยกกระดับองค์ความรู้ ทางศิลปะและวัฒนธรรม สู่งานสร้างสรรค์เชิง พาณิชย์ (Cultural Enterprise) และความ เป็นสากล(Enterprise)</p>	<p>4.1.1 ส่งเสริม ศิลปวัฒนธรรมท้องถิ่น และเอกลักษณ์ความเป็น ไทย ให้ได้รับการยอมรับ ในระดับสากล ศิลปวัฒนธรรมและภูมิ ปัญญาท้องถิ่น</p> <p>34.2.1 พัฒนาบริหาร จัดการทุนทาง</p>

พันธกิจหลัก	ประเด็นยุทธศาสตร์	เป้าประสงค์	กลยุทธ์
		และความเป็นสากล	<p>ศิลปวัฒนธรรมและภูมิปัญญาท้องถิ่น</p> <p>4.2.2 พัฒนาองค์ความรู้ทางศิลปะและวัฒนธรรมสู่งานสร้างสรรค์เชิงพาณิชย์ (Cultural Enterprise)</p>
5) บริหารจัดการทันสมัย มีประสิทธิภาพ โปร่งใส และมีธรรมาภิบาล	5. การพัฒนาระบบบริหารจัดการที่ทันสมัย มีประสิทธิภาพ โปร่งใส และมีธรรมาภิบาล	<p>5.1 การพัฒนาคุณภาพองค์กรเพื่อความเป็นเลิศ</p> <p>5.2 การบริหารงานมีธรรมาภิบาล และความโปร่งใสอย่างยั่งยืน</p> <p>5.3 สภาพแวดล้อมของบุคลากรเกื้อหนุนและมีประสิทธิภาพ</p> <p>5.4 บรรยากาศการทำงานของบุคลากร (WORKFORCE Climate)</p> <p>5.5 ความผูกพันของบุคลากร (Workforce Engagement)</p> <p>5.6 วัฒนธรรมองค์กร (Organizational Culture)</p> <p>5.7 ผลการปฏิบัติงานและการพัฒนาที่ดีและมีประสิทธิภาพ</p>	<p>5.1.1 การพัฒนาคุณภาพองค์กรตามเกณฑ์การประกันคุณภาพองค์กรเพื่อความเป็นเลิศ (EdPEX)</p> <p>5.1.2 การพัฒนาระบบเทคโนโลยีสารสนเทศ สนับสนุนการพัฒนาคุณภาพองค์กร</p> <p>5.2.1 ส่งเสริมการสร้างธรรมาภิบาลภายในมหาวิทยาลัยอย่างยั่งยืน</p> <p>5.3.1 พัฒนาขีดความสามารถบุคลากร</p> <p>5.3.2 พัฒนาระบบการสรรหา ว่าจ้าง และดูแลบุคลากรใหม่ (New WORKFORCE Members)</p> <p>5.3.3 การเตรียมบุคลากรให้พร้อมต่อการ</p>

พันธกิจหลัก	ประเด็นยุทธศาสตร์	เป้าประสงค์	กลยุทธ์
		<p>(PERFORMANCE Management and Development)</p> <p>5.8 มหาวิทยาลัยได้รับการจัดอันดับสถาบันการศึกษาสีเขียวที่เป็นมิตรกับสิ่งแวดล้อมระดับโลก (UI Green)</p>	<p>เปลี่ยนแปลง</p> <p>5.3.3 ส่งเสริมความก้าวหน้าตามสายงาน</p> <p>5.4.1 พัฒนาสภาพแวดล้อมของการทำงาน (Workplace Environment)</p> <p>5.4.2 ส่งเสริมการดำเนินงานตามนโยบายและสิทธิประโยชน์สำหรับบุคลากร (WORKFORCE Benefits and Policies)</p> <p>5.5.1 สร้างค่านิยมความรักความผูกพัน และการมีส่วนร่วมในองค์กร (Assessment of Workforce ENGAGEMENT)</p> <p>5.6.1 เสริมสร้างวัฒนธรรมองค์กร ให้เกิดการสื่อสารค่านิยมและวัฒนธรรมองค์กรที่ดีร่วมกัน</p> <p>5.6.2 กำหนดวัฒนธรรมองค์กรให้สนับสนุน</p>

พันธกิจหลัก	ประเด็นยุทธศาสตร์	เป้าประสงค์	กลยุทธ์
			<p>วิสัยทัศน์และค่านิยม</p> <p>5.7.1 พัฒนาระบบการจัดการผลการปฏิบัติงานของบุคลากรสายสนับสนุนให้เกิดการทำงานที่ให้ผลการดำเนินงานที่ดี</p> <p>5.7.2 พัฒนาผลการปฏิบัติงาน (PERFORMANCE Development)</p> <p>5.7.3 พัฒนาประสิทธิผลของการเรียนรู้และการพัฒนา (LEARNING and Development EFFECTIVENESS)</p> <p>5.8.1 พัฒนากายภาพ และสิ่งแวดล้อมตามเกณฑ์ UI Green ผู้การเป็นมหาวิทยาลัยต้นแบบในการสร้างความยั่งยืน</p>

ยุทธศาสตร์กองแผนงาน และตัวชี้วัด

แผนยุทธศาสตร์ กองแผนงาน																
ยุทธศาสตร์	กลยุทธ์	เป้าประสงค์	ตัวชี้วัด	65	66	67	68	69		ตัวชี้วัด	65	66	67	68	69	หมายเหตุ
1 การพัฒนาคุณภาพองค์กรเพื่อความเป็นเลิศ	1.1 การพัฒนาคุณภาพองค์กรตามเกณฑ์การประกันคุณภาพองค์กรเพื่อความเป็นเลิศ (EdPEX)	คณะ/หน่วยงานที่นำเกณฑ์การประกันคุณภาพองค์กรเพื่อความเป็นเลิศ (EdPEX) มาใช้ในการพัฒนาองค์กร [Super KPI]	จำนวนคณะ/หน่วยงานที่นำเกณฑ์การประกันคุณภาพองค์กรเพื่อความเป็นเลิศ (EdPEX) มาใช้ในการพัฒนาองค์กร [Super KPI]	19 หน่วยงาน	ทุก	ทุก	ทุก	ทุก	ผลการจัดอันดับ SDGs 17 Partnerships for the goals (ระดับประเทศ/ระดับโลก)	xx	xx	xx	xx	xx		
	5.1.2 การพัฒนาระบบเทคโนโลยีสารสนเทศสนับสนุนการพัฒนาคุณภาพองค์กร	5.1.2.1 พัฒนาและบูรณาการระบบเทคโนโลยีสารสนเทศสนับสนุนการพัฒนาคุณภาพองค์กร	จำนวนระบบเทคโนโลยีสารสนเทศสนับสนุนการพัฒนาคุณภาพองค์กร	1 ระบบ												
2 การพัฒนาแผนยุทธศาสตร์เพื่อการพัฒนามหาวิทยาลัยอย่างครบทุกมิติ	1. การพัฒนาแผนยุทธศาสตร์เพื่อการพัฒนามหาวิทยาลัยอย่างครบทุกมิติ ADLI	พัฒนาและบูรณาการการปฏิบัติงานด้านแผนงานอย่างเป็นระบบ	มีระบบนิเวศการปฏิบัติงานด้านแผนยุทธศาสตร์เพื่อการพัฒนามหาวิทยาลัย	1 ระบบ					ผลการประเมิน EdPEX				200			ประกอบไปด้วย 1. การให้ความรู้ 2. ผู้ปฏิบัติงาน 3. สร้างเครือข่าย 4. รณรงค์ 4.KM เป็นต้น

แผนยุทธศาสตร์ กองแผนงาน

ยุทธศาสตร์	กลยุทธ์	เป้าประสงค์	ตัวชี้วัด	65	6	6	6	6		ตัวชี้วัด	65	66	67	68	69	หมายเหตุ
	2 การเข้ารับผลการประเมิน ITA อย่างครบทุกมิติ c) การสร้างระบบ ITA อย่างครบทุกมิติ ADLI	พัฒนาและบูรณาการการปฏิบัติงานด้านคุณธรรม จริยธรรม	มีระบบนิเวศน์การปฏิบัติงานด้าน ITA	1 ระบบ						ผลการประเมิน EdPEX			200			ประกอบไปด้วย 1. การให้ความรู้ผู้ปฏิบัติงาน 2. สร้างเครือข่าย 3. รณรงค์ 4.KM เป็นต้น
3. การพัฒนาระบบเทคโนโลยีสารสนเทศ สนับสนุนการพัฒนาคุณภาพองค์กร	.2 การพัฒนาระบบเทคโนโลยีสารสนเทศ สนับสนุนการพัฒนาคุณภาพองค์กร	5.1.2.1 พัฒนาและบูรณาการระบบเทคโนโลยีสารสนเทศ สนับสนุนการพัฒนาคุณภาพองค์กร	จำนวนระบบเทคโนโลยีสารสนเทศ สนับสนุนการพัฒนาคุณภาพองค์กร	1 ระบบ												
			การขยายแพลตฟอร์มเทคโนโลยีสารสนเทศเพื่อสนับสนุนการดำเนินงานด้านแผนและงบประมาณ	1 ระบบ												

ส่วนที่ 3

การประเมินความสำเร็จของแผนยุทธศาสตร์ และระบบการปรับปรุงพัฒนา

การประเมินความสำเร็จของแผนยุทธศาสตร์

3.1.1 การสร้างความรู้ความเข้าใจแก่ผู้มีส่วนได้ส่วนเสียของมหาวิทยาลัยพะเยา

เพื่อสร้างความตระหนักถึงความสำคัญของการผลักดันแผนยุทธศาสตร์การพัฒนามหาวิทยาลัยพะเยา ประจำปีงบประมาณ พ.ศ. 2564 – 2568 ไปสู่การปฏิบัติ โดยมีระบบและกลไก ดังนี้

1) อธิการบดีมหาวิทยาลัยพะเยา แลกเปลี่ยนนโยบายและทิศทางการพัฒนามหาวิทยาลัยพะเยา ตามแผนยุทธศาสตร์การพัฒนามหาวิทยาลัยพะเยา ประจำปีงบประมาณ พ.ศ. 2564 – 2568 ต่อประชาคมมหาวิทยาลัยพะเยา

2) การสื่อสารและประชาสัมพันธ์สาระสำคัญของแผนยุทธศาสตร์ฯ ไปยังผู้มีส่วนได้ส่วนเสียทุกกลุ่มผ่านช่องทางที่หลากหลาย และมีการติดตามข้อมูลย้อนกลับจาก ผู้มีส่วนได้ส่วนเสียเป็นระยะ ๆ

3.1.2 กำหนดผู้รับผิดชอบยุทธศาสตร์รายประเด็น โดยมีระบบและกลไก

1) กำหนดตัวผู้รับผิดชอบยุทธศาสตร์รายประเด็น และกำหนดตัวชี้วัดการดำเนินงานตามแผนยุทธศาสตร์ที่เชื่อมโยงและสอดคล้องกัน ตั้งแต่ระดับมหาวิทยาลัย (รองอธิการบดี) ระดับส่วนงานวิชาการ (คณะ/วิทยาลัย) ระดับส่วนงานสนับสนุน (สำนัก กอง ศูนย์) และระดับบุคคล

2) จัดตั้งคณะทำงาน เพื่อปฏิบัติหน้าที่ขับเคลื่อนแผนยุทธศาสตร์ฯ โดยการมีองค์ประกอบเป็นส่วนงานวิชาการ (คณะ วิทยาลัย) และส่วนงานสนับสนุน (สำนัก กอง ศูนย์)

3.1.3 การติดตามประเมินผลการดำเนินงานเพื่อให้บรรลุตามเป้าหมายและตัวชี้วัดของแผนยุทธศาสตร์

1) วางระบบการประเมินผลแผนยุทธศาสตร์ฯ เชิงบูรณาการที่มุ่งนำเสนอผลผลิต (Output) ผลลัพธ์ (Outcome) และผลกระทบ (Impact) โดยให้มีการประเมินตนเองเพื่อสร้างกระบวนการเรียนรู้ และให้มีการติดตามประเมินผลจากคณะกรรมการที่เป็นกลาง กำหนดเกณฑ์การประเมินที่ชัดเจน โปร่งใส มีมาตรฐานและถูกต้องตามหลักวิชาการ

2) สร้างความสอดคล้องของการประเมินผลการดำเนินงานตามแผนยุทธศาสตร์ฯ กับการประเมินการปฏิบัติงานตามระดับของตัวชี้วัดการดำเนินงาน ตั้งแต่ระดับหัวหน้าส่วนงาน ผู้อำนวยการ หัวหน้างาน และบุคลากรรายบุคคล

3) ดำเนินการติดตามประเมินผลการดำเนินงานตามแผนยุทธศาสตร์ฯ ตามตัวชี้วัดและตามรอบเวลาที่กำหนดอย่างต่อเนื่อง พร้อมทั้งการนำผลการประเมินมาปรับปรุงพัฒนาให้บรรลุเป้าหมายทั้งในเชิงปริมาณและเชิงคุณภาพ

4) รายงานผลการดำเนินงานตามแผนยุทธศาสตร์ฯ ต่ออธิการบดี คณะกรรมการบริหารมหาวิทยาลัย และสภามหาวิทยาลัยตามลำดับ

3.1.4 สร้างสภาพแวดล้อมที่เอื้อต่อการขับเคลื่อนแผนยุทธศาสตร์ฯ

การจัดสรรทรัพยากรสนับสนุนตามความเหมาะสม เช่นงบประมาณสำหรับการดำเนินโครงการตามตัวชี้วัดเร่งด่วน (Super KPI) การปรับปรุงข้อบังคับ กฎ ระเบียบ และประกาศให้คล่องตัวและตอบสนองต่อการพัฒนามหาวิทยาลัย และการสร้างเครือข่ายความร่วมมือกับหน่วยงานต่าง ๆ เพื่อส่งเสริมและสนับสนุนการบรรลุวิสัยทัศน์ของมหาวิทยาลัย

3.1.5 พัฒนาระบบฐานข้อมูลและสารสนเทศ

เพื่อเพิ่มประสิทธิภาพและเพิ่มขีดความสามารถในการติดตามประเมินผล มีการนำข้อมูลไปวิเคราะห์และนำรายงานผลการวิเคราะห์ไปใช้สนับสนุนการตัดสินใจของผู้บริหารได้อย่างถูกต้องและรวดเร็ว

3.2 การติดตามประเมินผล และการรายงานผลการดำเนินงาน

กำหนดให้มีการติดตามประเมินผลแผนยุทธศาสตร์การพัฒนามหาวิทยาลัยพะเยา ประจำปีงบประมาณ พ.ศ. 2564 – 2568 เป็นรอบ 6 เดือน และรอบ 12 เดือน โดยกำหนดให้มีการประเมินปีงบประมาณละ 2 ครั้ง ตามวิธีการและขั้นตอน ดังนี้

3.2.1 ระดับของการติดตามประเมินผลแผนยุทธศาสตร์

แผนยุทธศาสตร์การพัฒนามหาวิทยาลัยพะเยา พ.ศ. 2564 – 2568 นี้ ได้กำหนดให้มีการเชื่อมโยงตัวบ่งชี้ของแผน 3 ระดับ ได้แก่ ระดับมหาวิทยาลัย ระดับส่วนงาน และระดับบุคคล จึงกำหนดให้มีการติดตามประเมินผลแผนยุทธศาสตร์ฯ สอดคล้องกับตัวชี้วัดของแผน

3.2.2 การรายงานผล

1) การรายงานผลการดำเนินโครงการตามแผนปฏิบัติการ (งบประมาณรายได้ประจำปีงบประมาณ) รอบ 6 เดือน และ 12 เดือน ตามข้อกำหนด ITA

2) รายงานผลการใช้จ่ายเงินงบประมาณต่อมหาวิทยาลัย กรมบัญชีกลางและสำนักงานงบประมาณ ปีละ 4 ครั้ง (มกราคม, เมษายน, กรกฎาคม, กันยายน)

3) รายงานผลการดำเนินงานตามเป้าหมายยุทธศาสตร์และตัวชี้วัดต่อมหาวิทยาลัย กรมบัญชีกลาง และสำนักงานประมาณ ปีละ 4 ครั้ง (มกราคม, เมษายน, กรกฎาคม, กันยายน)

4) รายงานสรุปผลการดำเนินงานต่อคณะกรรมการบริหารมหาวิทยาลัยและ สภามหาวิทยาลัย (สิ้นภาคการศึกษา)

5) การรายงานผลการดำเนินโครงการตามแผนงานยุทธศาสตร์ แผนงานพื้นฐาน แผนงาน บุคลากรภาครัฐ และแผนงานบูรณาการ (งบประมาณรายจ่ายประจำปีงบประมาณ)

5.1) รายงานผลการใช้จ่ายเงินงบประมาณต่อสำนักงานประมาณ และ สำนักงาน คณะกรรมการการอุดมศึกษา ปีละ 4 ครั้ง (มกราคม, เมษายน, กรกฎาคม, กันยายน)

5.2) รายงานผลการดำเนินงานตามเป้าหมายยุทธศาสตร์และตัวชี้วัดต่อสำนักงานประมาณ และ สำนักงานคณะกรรมการการอุดมศึกษา ปีละ 4 ครั้ง (มกราคม, เมษายน, กรกฎาคม, กันยายน)

5.3) รายงานผลการดำเนินโครงการตามคำขอของรัฐบาล กระทรวงเจ้าภาพและหน่วยงานที่เกี่ยวข้อง

5.4) รายงานสรุปผลการดำเนินงานต่อคณะกรรมการบริหารมหาวิทยาลัยและ สภามหาวิทยาลัย (รอบ 12 เดือน)

6) การรายงานผลการดำเนินโครงการ (งบประมาณตามแผนงานบูรณาการ ประจำปี งบประมาณ)

6.1) รายงานผลการใช้จ่ายเงินงบประมาณต่อสำนักงานประมาณ สำนักงานปลัดกระทรวง อุดมศึกษา วิทยาศาสตร์ วิจัยและนวัตกรรม กระทรวงเจ้าภาพ กลุ่มจังหวัด และจังหวัดที่เกี่ยวข้อง ปีละ 4 ครั้ง (มกราคม, เมษายน, กรกฎาคม, กันยายน)

6.2) รายงานผลการดำเนินงานตามเป้าหมายยุทธศาสตร์และตัวชี้วัด ต่อสำนักงานประมาณ สำนักงานปลัดกระทรวงอุดมศึกษา วิทยาศาสตร์ วิจัยและนวัตกรรม กระทรวงเจ้าภาพ กลุ่มจังหวัด และจังหวัดที่เกี่ยวข้องปีละ 4 ครั้ง (มกราคม, เมษายน, กรกฎาคม, กันยายน)

6.3) รายงานผลการดำเนินโครงการตามคำขอของรัฐบาล กระทรวงเจ้าภาพและหน่วยงานที่เกี่ยวข้อง

6.4) รายงานผลการดำเนินงานบูรณาการภาค สำนักงานปลัดกระทรวงอุดมศึกษา วิทยาศาสตร์ วิจัยและนวัตกรรม ในระบบ e-MENSCR ปีละ 4 ครั้ง (มกราคม, เมษายน, กรกฎาคม, กันยายน)

6.5) รายงานผลการดำเนินงานงบประมาณจังหวัดต่อจังหวัด ในระบบ PADME

6.6) รายงานสรุปผลการดำเนินงานต่อคณะกรรมการบริหารมหาวิทยาลัยและ สภามหาวิทยาลัยปีละ 2 ครั้ง รอบ 6 เดือน และ 12 เดือน

- 6.7) การรายงานผลการดำเนินงานโครงการตามแหล่งทุนอื่น ๆ ตามคำขอของแหล่งทุน และรายงานสรุปผลการดำเนินงานต่อคณะกรรมการบริหารมหาวิทยาลัย และสภามหาวิทยาลัย (เมษายน, กันยายน)

3.3 ระบบการปรับปรุงผลการดำเนินการ (Performance Improvement System)

4.3.1 ระบบการปรับปรุงผลการดำเนินการที่สำคัญ

มหาวิทยาลัยพะเยามีกลยุทธ์มุ่งเน้นผลงานขององค์กร โดยใช้เกณฑ์การประเมินคุณภาพการศึกษาสู่ความเป็นเลิศ (EdPEX) เป็นแนวทาง และดำเนินการบนพื้นฐานของมหาวิทยาลัยแห่งความสุข โดยใช้ วงจรคุณภาพ (Approch Deploy Learning Integration : ADLI) วงจรการเรียนรู้ผ่านกระบวนการจัดการความรู้ (KM) ให้หน่วยงานนำไปปรับใช้ในการพัฒนางานของตนและองค์กร นอกจากนี้ในระดับหลักสูตรมีการนำเกณฑ์ AUN-QA มาใช้ในการบริหารจัดการหลักสูตร เพื่อการประกันคุณภาพของการให้บริการทางการศึกษา ซึ่งจะนำไปสู่การเป็นองค์กรแห่งการเรียนรู้อย่างมีประสิทธิภาพ มีการพัฒนาอย่างต่อเนื่องและยั่งยืน

4.3.2 การปรับปรุงผลการดำเนินงาน

การประเมินผลลัพธ์ด้านการเรียนรู้ของผู้เรียนและด้านกระบวนการเพื่อให้เกิดการปรับปรุงพัฒนาอย่างต่อเนื่อง ประกอบด้วย

- 1) การประเมินผลลัพธ์ด้านการเรียนรู้ของผู้เรียน ตามพันธกิจด้านการเรียนการสอน การวิจัย การบริการวิชาการ การทำนุบำรุงศิลปวัฒนธรรม และการบริหารจัดการ มหาวิทยาลัย
- 2) การประเมินผลลัพธ์ด้านการมุ่งเน้นลูกค้า ของมหาวิทยาลัย ส่วนงาน และหน่วยงานต่างๆ ของมหาวิทยาลัย
- 3) การประเมินผลลัพธ์ด้านการมุ่งเน้นบุคลากร ทั้งด้านขีดความสามารถของบุคลากร สมรรถนะ และสวัสดิการต่างๆ
- 4) การประเมินผลลัพธ์ด้านการนำองค์การและธรรมาภิบาล
- 5) การประเมินผลลัพธ์ด้านความรับผิดชอบต่อสังคม ด้านอนุรักษ์สิ่งแวดล้อมการอนุรักษ์พลังงาน
- 6) การประเมินผลลัพธ์ด้านงบประมาณ การเงินและตลาด