



แผนปฏิบัติการประจำปี พ.ศ.2563

กองแผนงาน

มหาวิทยาลัยพะเยา

โครงร่างองค์กร

ชื่อหน่วยงาน ที่ตั้ง และประวัติความเป็นมาโดยย่อ

ชื่อหน่วยงาน

กองแผนงาน

ที่ตั้ง

อาคารสำนักงานอธิการบดี ชั้น 3 มหาวิทยาลัยพะเยา เลขที่ 19 หมู่ 2 ตำบลแม่กา อำเภอเมือง จังหวัดพะเยา 56000

ประวัติความเป็นมา

มหาวิทยาลัยพะเยา เป็นมหาวิทยาลัยที่จัดตั้งขึ้นเพื่อเป็นการกระจายโอกาสและสร้างความเสมอภาคทางการศึกษาแต่เดิมอยู่ภายใต้การดูแลของมหาวิทยาลัยนเรศวร ใช้ชื่อว่ามหาวิทยาลัยนเรศวร วิทยาเขตสารสนเทศพะเยา ตั้งแต่ปีพุทธศักราช 2538 การจัดการเรียนการสอนระยะเริ่มแรกได้ใช้อาคารเรียนของโรงเรียนพะเยาพิทยาคมเป็นการชั่วคราว และในปี 2542 ได้ย้ายมาจัดการเรียนการสอน ณ ที่ตั้งถาวร ตำบลแม่กา อำเภอเมือง จังหวัดพะเยา เพื่อเพิ่มประสิทธิภาพในการปฏิบัติงานมหาวิทยาลัยนเรศวร วิทยาเขตสารสนเทศพะเยา จึงได้เริ่มก่อตั้งงานนโยบายและแผนมหาวิทยาลัยนเรศวร วิทยาเขตสารสนเทศพะเยาขึ้นตั้งแต่ ปีการศึกษา 2544 อยู่ภายใต้สังกัดของสำนักบริหาร ประกอบด้วย งานธุรการ งานวิเคราะห์งบประมาณ งานวิจัยสถาบัน งานติดตามและประเมินผล และงานวางแผนแม่บทและออกแบบก่อสร้าง มหาวิทยาลัยนเรศวรวิทยาเขตสารสนเทศพะเยา ได้รับการพัฒนาอย่างต่อเนื่องในระยะเวลา 12 ปี ทำให้องค์กรขนาดใหญ่มีนิสิตและบุคลากรจำนวนมาก จึงจำเป็นต้องปรับปรุงระบบการบริหารจัดการด้านบุคลากร วิชาการ และงบประมาณให้มีประสิทธิภาพ งานนโยบายและแผน จึงได้เปลี่ยนเป็น ส่วนงานนโยบายและแผนในปีการศึกษา 2547 ซึ่งประกอบด้วย งานธุรการ งานยุทธศาสตร์และติดตามผล งานวิเคราะห์งบประมาณและอัตรากำลัง งานวิจัยสถาบันและสารสนเทศและงานวางแผนแม่บทและออกแบบก่อสร้าง ในคราวประชุมสภามหาวิทยาลัยนเรศวร ครั้งที่ 131/(4/2550) เมื่อวันที่ 21 กรกฎาคม 2550 ได้วางระเบียบมหาวิทยาลัยนเรศวร ว่าด้วยการบริหารงานของมหาวิทยาลัยนเรศวรพะเยา พ.ศ.2550 และได้มีมติให้เปลี่ยนชื่อ “มหาวิทยาลัยนเรศวร วิทยาเขตสารสนเทศพะเยา” เป็น “มหาวิทยาลัยนเรศวร พะเยา” มหาวิทยาลัยพะเยา ได้รับการยกฐานะเป็นมหาวิทยาลัยเอกเทศจากมหาวิทยาลัยนเรศวร เมื่อวันที่ 17 กรกฎาคม 2553 และสภามหาวิทยาลัยพะเยา ได้มีมติในที่ประชุมครั้งที่ 5/2553 ให้แบ่งหน่วยงานภายในส่วนงานบริหาร จากส่วนงานนโยบายและแผน มหาวิทยาลัยนเรศวรพะเยา เป็นกองแผนงาน มหาวิทยาลัยพะเยา ประกอบด้วย งานธุรการ งานยุทธศาสตร์และติดตามประเมินผล

งานวิเคราะห์งบประมาณและอัตรากำลัง งานวิจัยสถาบันและสารสนเทศ งานผังแม่บทและออกแบบก่อสร้าง ในปี พ.ศ.2555 กองแผนงานได้มีการปรับปรุงโครงสร้างการบริหารงานภายใน กองแผนงาน จึงได้นำเสนอที่ประชุม คณะกรรมการบริหารมหาวิทยาลัยพะเยา ครั้งที่ 35(9/2555) เมื่อวันที่ 9 พฤษภาคม 2555 ที่ประชุมได้ พิจารณาแล้วมีมติอนุมัติปรับโครงสร้างหน่วยงานของ กองแผนงาน ประกอบด้วย งานธุรการ งานยุทธศาสตร์ และแผนงาน งานติดตามและประเมินผล งานวิเคราะห์งบประมาณและอัตรากำลัง งานวิจัยสถาบันและ สารสนเทศ งานผังแม่บทและออกแบบก่อสร้าง จนกระทั่งปัจจุบัน เพื่อให้การบริหารงานเกิดความคล่องตัวและ สอดคล้องกับยุทธศาสตร์ชาติ 20 ปี จึงได้มีประกาศมหาวิทยาลัยพะเยา เรื่องการปรับปรุงโครงสร้างหน่วยงานย่อย ระดับงานภายในกองแผนงาน ให้ประกอบไปด้วย งานธุรการ งานแผนยุทธศาสตร์ งานงบประมาณ งานสารสนเทศเชิง ยุทธศาสตร์ และงานสนับสนุนการบริหารความเสี่ยงและความโปร่งใส

วิสัยทัศน์/พันธกิจ/สมรรถนะหลัก

วิสัยทัศน์

เป็นหน่วยงานที่มีความเป็นเลิศด้านการจัดทำงบประมาณวางแผนและพัฒนาเพื่อสนับสนุน
วิสัยทัศน์ของมหาวิทยาลัย

พันธกิจ

จัดทำและวางแผนเชิงกลยุทธ์,ยุทธศาสตร์และแผนปฏิบัติการกำกับติดตามประเมินผลพัฒนา
ด้านศักยภาพและฐานข้อมูลสารสนเทศเพื่อสนับสนุนกิจการของมหาวิทยาลัย

สมรรถนะหลัก

เชี่ยวชาญการบริหารงบประมาณวางแผนและถ่ายทอดสู่การปฏิบัติเป็นเลิศ

หน่วยงานภายในกองแผน ประกอบด้วย 6 หน่วยงาน ดังนี้

งานแผนยุทธศาสตร์

หน้าที่ความรับผิดชอบ

1. จัดทำแผนพัฒนามหาวิทยาลัย และแผนโครงการพลิกโฉม มหาวิทยาลัย
2. จัดทำแผนปฏิบัติการมหาวิทยาลัย และแผนแม่บทที่เกี่ยวข้อง
3. ติดตามประเมินผลแผนพัฒนามหาวิทยาลัย และแผนแม่บทที่เกี่ยวข้อง
4. รายงานผลการประเมินความสำเร็จตามแผนยุทธศาสตร์ประจำปีของมหาวิทยาลัย
5. รายงานข้อมูลพื้นฐานต่างๆของมหาวิทยาลัย เช่น รายงานประจำปี
6. บริหารจัดการเครือข่ายแผนงานของมหาวิทยาลัย
7. บริหารระบบสารสนเทศ e-budget ควบคุมกับงานสารสนเทศเชิงยุทธศาสตร์
8. รวบรวมข้อมูลเพื่อการติดตามรายงานผลการดำเนินงานตามมติคณะรัฐมนตรี นโยบายรัฐบาล และนโยบาย อว.

งานสารสนเทศเชิงยุทธศาสตร์

หน้าที่ความรับผิดชอบ

1. จัดทำสารสนเทศเชิงยุทธศาสตร์ เช่น ระบบปฏิบัติการ Infographic
2. บริหารจัดการเครือข่ายเทคโนโลยีสารสนเทศของกองแผนงาน
3. บริหารจัดการ Software ปฏิบัติงานของกองแผนงาน
4. บริหารระบบสารสนเทศ e-budget ควบคุมกับงานแผนยุทธศาสตร์

งานงบประมาณ

หน้าที่ความรับผิดชอบ

1. จัดทำคำขอตั้งงบประมาณรายจ่ายประจำปีงบประมาณของมหาวิทยาลัยเสนอต่อสำนักงบประมาณ
2. จัดทำข้อมูลเอกสารประกอบการชี้แจงงบประมาณรายจ่ายประจำปี ต่อคณะกรรมการวิสามัญพิจารณาร่างพระราชบัญญัติงบประมาณรายจ่ายประจำปี
3. จัดทำแผนปฏิบัติงานและแผนการใช้จ่ายเงินประจำปี
4. ดำเนินการโอนงบประมาณรายจ่ายประจำปีงบประมาณ
5. จัดทำเอกสารการจัดซื้อ – จัดจ้างและการเบิกจ่ายเงินในระบบ Microsoft Dynamics –AX
6. ติดตามผลการปฏิบัติงานและผลการใช้จ่ายเงินประจำปี
7. รวบรวมข้อมูลเพื่อการติดตามรายงานผลการใช้จ่ายงบประมาณตามมติคณะรัฐมนตรี นโยบายรัฐบาล และนโยบายกระทรวง อว.
8. รายงานผลการใช้จ่ายงบประมาณในระบบ BB-EVMIS BVDGET –U และ EMENSCR

9. จัดทำรายงานการวิเคราะห์ระดับความสำเร็จของ การดำเนินงานจากการใช้จ่ายงบประมาณ (PART)

งานธุรการ

หน้าที่ความรับผิดชอบ

1. รับผิดชอบงานที่เกี่ยวกับงานสารบรรณ
2. รับผิดชอบการอนุมัติจัดซื้อ – จัดจ้างการเบิกจ่ายครุภัณฑ์
3. การเบิกจ่ายวัสดุสำนักงาน
4. การจัดซื้อ-จัดจ้างของส่วนงานบริหาร
5. งานอำนวยความสะดวกของกองแผนงานและโครงสร้างองค์กร

งานบริหารความเสี่ยงและความโปร่งใส

หน้าที่ความรับผิดชอบ

1. รายงานแผนการบริหารความเสี่ยงและควบคุมภายในประจำปี
2. รายงานผลการประเมินคุณธรรมและความโปร่งใสขององค์กรและส่วนงาน (ITA)
3. รับผิดชอบงานที่เกี่ยวกับด้านธรรมาภิบาลและความโปร่งใสขององค์กร และส่วนงาน

งานผังแม่บทและออกแบบก่อสร้าง

หน้าที่ความรับผิดชอบ

1. ออกแบบก่อสร้างอาคารภายในมหาวิทยาลัยพะเยา
2. จัดทำข้อกำหนดและรายละเอียดเพื่อเป็นข้อมูลประกอบการดำเนินการก่อสร้าง
3. ประมาณค่าใช้จ่ายของงานก่อสร้าง
4. จัดทำผังและกำกับดูแลสิ่งปลูกสร้างที่จะสร้างใหม่

ผลิตภัณฑ์ กองแผนงานมีผลิตภัณฑ์หลัก กลไกที่ใช้ในการส่งมอบ ดังนี้

| ผลิตภัณฑ์/บริการที่สำคัญ | ลูกค้า | กลไกที่ใช้ในการส่งมอบ |
|--|---|---|
| 1. จัดทำแผน - แผนพัฒนามหาวิทยาลัย - แผนโครงการ Re Invent - แผนปฏิบัติการ - แผนการใช้จ่ายงบประมาณ - แผนความเสี่ยง | - ผู้บริหารมหาวิทยาลัย - ผู้บริหารส่วนงาน (คณะ/กอง/ศูนย์) - สปอว. | เอกสาร |
| 2. รายงานผลการติดตามและประเมินผล - รายงานประจำปี - รายงานผลการประเมินความสำเร็จตามแผนยุทธศาสตร์ประจำปี / ราย 6 เดือน / ไตรมาส - แผนปฏิบัติการประจำปี / 6 เดือน / ไตรมาส - แผนการใช้งบประมาณ - รายงานผลปฏิบัติการตามตัวชี้วัดเร่งด่วน - รายงาน ITA ของมหาวิทยาลัย | - ผู้บริหารมหาวิทยาลัย - ผู้บริหารส่วนงาน (คณะ/กอง/ศูนย์) | เอกสาร ระบบ Budget ระบบรายงาน Super KPI |
| 3. สารสนเทศเชิงยุทธศาสตร์ - ระบบbudget - ระบบ MOU - ระบบติดตามประเมินผลและรายงานผล | - ผู้บริหารมหาวิทยาลัย - ผู้บริหารส่วนงาน (คณะ/กอง/ศูนย์) | ระบบสารสนเทศและ ระบบbudget |
| 4. การจัดการงบประมาณ | - สำนักงบประมาณ - สปอว. - หน่วยงานร่วมบูรณาการ | เอกสาร |
| 5. บริหารความเสี่ยงและความโปร่งใส - ระบบบริหารความเสี่ยง - การประเมินคุณธรรมและความโปร่งใสของส่วนงาน (ITA) | - ผู้บริหารมหาวิทยาลัย - ผู้บริหารส่วนงาน (คณะ/กอง/ศูนย์) | เอกสาร |
| 6. งานผังแม่บทและออกแบบก่อสร้าง - ออกแบบก่อสร้างอาคารภายในมหาวิทยาลัยพะเยา - จัดทำข้อกำหนดและรายละเอียดเพื่อเป็นข้อมูลประกอบการดำเนินการก่อสร้าง - ประมาณค่าใช้จ่ายของงานก่อสร้าง | - ผู้บริหารมหาวิทยาลัย - ผู้บริหารส่วนงาน (คณะ/กอง/ศูนย์) | เอกสาร |

| | | |
|---|--|--|
| - จัดทำผังและกำกับดูแลสิ่งปลูกสร้างที่จะสร้างใหม่ | | |
|---|--|--|

ข้อมูลบุคลากรกองแผนงาน

แสดงจำนวนบุคลากรสังกัดกองแผนงาน จำแนกเป็นงานต่างๆดังนี้

ผู้อำนวยการกองแผนงาน

1. นางสาวลลิตีพร มณีจันสุข รักษาการผู้อำนวยการกองแผนงาน

งานธุรการ

1. นางสาวอรสิรา สุธรรมเม็ง(หัวหน้างาน)
2. นางสาวรัตติยา เงินเย็น
3. นายอุกฤษณ์ กัณณะคำ

งานแผนยุทธศาสตร์

1. นางสาวอัมพิกา อัมพุช (หัวหน้างาน)
2. นางสาวพัฒนชิตา เจริญวัชรวิทย์
3. นายนพพันธุ์ วิรัตน์เกษม

งานงบประมาณ

1. นางนิตยา ปรารงค์สุวรรณ(หัวหน้างาน)
2. นางสาวนิภาพร จุมปา
3. นางสาวปวีณา มูลสวัสดิ์
4. นายอุดมชัย ยะวัน
5. นางสาวโชติรส เปี่ยมน้อย

งานสารสนเทศเชิงยุทธศาสตร์

1. นายฤทธิชัย มณีทิพย์
2. นายศุภชัย จันตะอุตม์

งานสนับสนุนการบริหารความเสี่ยงและความโปร่งใส

1. นางสาวชญาดา จินเอียด(หัวหน้างาน)
2. นางสาวสิริกานต์ จงถนอม
3. นางสาวโชติกา หนู่มดี
4. นางสาวอัญชนา ปินตา

งานผังแม่บทและออกแบบก่อสร้าง

1. นายปิยภัทร ไวทยกุล
2. นายภิรมย์ศักดิ์ บุญปิ่น
3. นายนาวิน เพียงแก้ว
4. นางสาวนิตยา บุญปิ่น
5. นางสาวประภาพร โพิธิบัวทอง
6. นายฉักร พุทธวงศ์

งบประมาณประจำปี 2563

ตาราง แสดงงบประมาณจำแนกตามประเภทรายจ่าย ดังนี้

| ลำดับ | ประเภทรายจ่าย | งบประมาณ |
|------------|---------------------|------------------|
| 1 | กองทุนเพื่อการศึกษา | 2,650,000 |
| 2 | กองทุนสินทรัพย์ถาวร | 350,000 |
| รวม | | 3,000,000 |

การดำเนินโครงการ ปี 2563

| ลำดับ | โครงการ | งบประมาณ |
|------------|--|----------------|
| 1 | โครงการติดตามผลการใช้ระบบสารสนเทศด้านงบประมาณและแผนยุทธศาสตร์ | 100,000 |
| 2 | โครงการฝึกอบรมเชิงปฏิบัติการ การจัดทำแผนบริหารความเสี่ยงและควบคุมภายใน ตามหลัก COSO เพื่อการดำเนินการตามยุทธศาสตร์ของมหาวิทยาลัย | 170,000 |
| 3 | โครงการพัฒนาองค์ความรู้เพื่อสร้างความเป็นเลิศ | 300,000 |
| 4 | โครงการเสริมสร้างคุณธรรมและความโปร่งใสในการดำเนินงานของมหาวิทยาลัยพะเยา | 100,000 |
| 5 | โครงการอบรมเชิงปฏิบัติการการจัดทำงบประมาณและแผนยุทธศาสตร์ | 200,000 |
| รวม | | 870,000 |

สินทรัพย์

กองแผนงาน มีห้องสำนักงานภายในอาคารสำนักงานอธิการบดี ชั้น 3 มีครุภัณฑ์สำนักงานที่เพียงพอต่อการปฏิบัติหน้าที่ ดังนี้

อุปกรณ์สำนักงาน

| | | | |
|-----------------------|-------|----|-----|
| 1. โต๊ะทำงาน | จำนวน | 27 | ตัว |
| 2. คอมพิวเตอร์ | จำนวน | 21 | ตัว |
| 3. ตู้เก็บเอกสาร | จำนวน | 52 | ตัว |
| 4. เครื่องพิมพ์เอกสาร | จำนวน | 12 | ตัว |
| 5. เครื่องแสกนเนอร์ | จำนวน | 2 | ตัว |

กรณีอื่นๆ

1. เครื่องปรับอากาศ จำนวน 8 ตัว

ระบบสารสนเทศ

1. ระบบ e-budgeting
2. ระบบ BI (Business Intelligence)

ผู้รับบริการ ผู้มีส่วนเกี่ยวข้องในการให้บริการ

กองแผนงาน ดำเนินงานโดยให้บริการ ประสานงานทุกหน่วยงานภายในมหาวิทยาลัยพะเยา ดังนี้

หน่วยงานจัดการเรียนการสอน

1. คณะเกษตรศาสตร์และทรัพยากรธรรมชาติ
2. คณะวิทยาศาสตร์
3. คณะวิทยาศาสตร์การแพทย์
4. คณะศิลปศาสตร์
5. คณะนิติศาสตร์
6. คณะพยาบาลศาสตร์
7. คณะแพทยศาสตร์
8. คณะเภสัชศาสตร์
9. คณะสหเวชศาสตร์
10. คณะวิศวกรรมศาสตร์
11. คณะเทคโนโลยีสารสนเทศและการสื่อสาร
12. คณะวิทยาการจัดการและสารสนเทศศาสตร์
13. คณะสถาปัตยกรรมและศิลปกรรมศาสตร์
14. คณะทันตแพทยศาสตร์
15. คณะรัฐศาสตร์และสังคมศาสตร์
16. คณะพลังงานและสิ่งแวดล้อม
17. วิทยาลัยการศึกษาศาสตร์
18. วิทยาลัยการจัดการ
19. โรงเรียนสาธิตมหาวิทยาลัยพะเยา

หน่วยงานสนับสนุนการเรียนการสอน

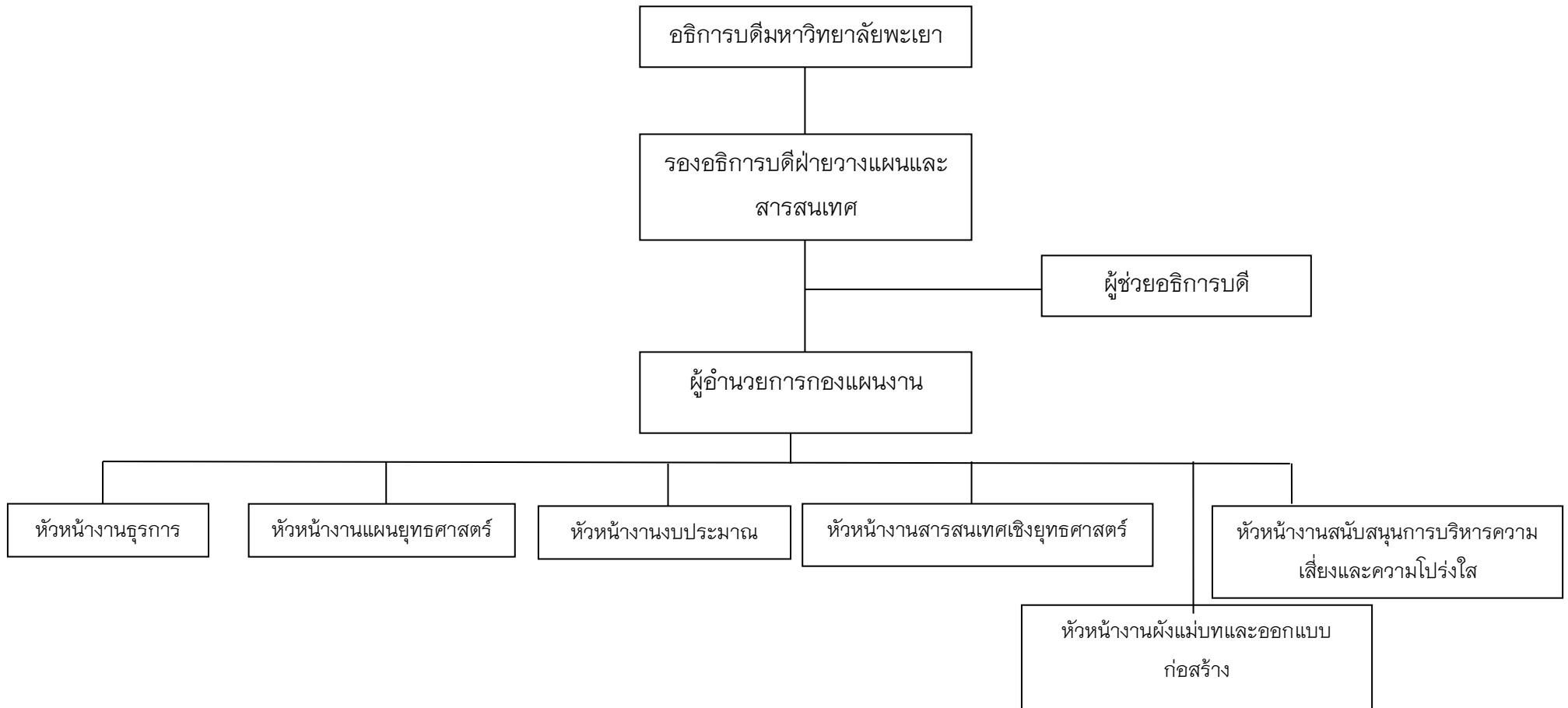
1. การกองกลาง
2. กองกิจการนิสิต
3. กองคลัง
4. กองแผนงาน
5. กองอาคารสถานที่
6. กองการเจ้าหน้าที่
7. กองบริหารงานวิจัย
8. กองบริการการศึกษา
9. กองพัฒนาคุณภาพนิสิตและนิสิตพิการ
10. สำนักงานอธิการบดีมหาวิทยาลัยพะเยา
11. สำนักงานสภามหาวิทยาลัยพะเยา
12. ศูนย์บรรณสารและการเรียนรู้
13. ศูนย์บริการเทคโนโลยีสารสนเทศและการสื่อสาร
14. หน่วยกฎหมาย
15. หน่วยจัดหารายได้
16. หน่วยตรวจสอบภายใน

ผู้ส่งมอบ หรือคู่ความร่วมมือ

กองแผนงานดำเนินงาน โดยมีผู้ส่งมอบ หรือคู่ความร่วมมือ ซึ่งเป็นหน่วยงานภายนอก ดังนี้

1. สำนักงานประมาณ
2. กระทรวงอุดมศึกษาวิจัยและนวัตกรรม
3. บริษัทผู้รับเหมาก่อสร้างภายในมหาวิทยาลัยพะเยา/บริษัทคู่ค้า
4. ส่วนราชการ จังหวัดพะเยา
5. องค์การบริหารส่วนตำบลในบริเวณใกล้เคียง
6. สภาพัฒนาเศรษฐกิจและสังคมแห่งชาติ

ข. ความสัมพันธ์ระดับองค์กร
โครงสร้างองค์กร



ลูกค้าและผู้มีส่วนได้ส่วนเสีย

| ลูกค้า/ผู้รับบริการ/ (Customer) | ผลิตภัณฑ์/บริการที่สำคัญ (Output) | ความต้องการและความคาดหวังที่สำคัญต่อผลิตภัณฑ์ |
|---|---|--|
| <ul style="list-style-type: none"> - ผู้บริหารมหาวิทยาลัย - ผู้บริหารส่วนงาน (คณะ/สถาบัน/สำนัก) | <p>1. จัดทำแผน</p> <ul style="list-style-type: none"> - แผนพัฒนามหาวิทยาลัย - แผนความเสี่ยง - ITA มหาวิทยาลัย - การจัดการงบประมาณ | <p>ผู้บริหารมหาวิทยาลัย</p> <ul style="list-style-type: none"> - สอดคล้องกับทิศทางการพัฒนาการศึกษาของประเทศ และเป้าหมายการพัฒนามหาวิทยาลัย - มีแผนงานโครงการและงบประมาณสอดคล้องกับแผนพัฒนาของมหาวิทยาลัย - การจัดสรรอัตรากำลังสอดคล้องกับแผนพัฒนาทรัพยากรบุคคลและงบประมาณของมหาวิทยาลัย - ไม่เป็นภาระด้านการเงินและงบประมาณของมหาวิทยาลัยในอนาคต <p>ผู้บริหารส่วนงาน (คณะ/สถาบัน/สำนัก)</p> <ul style="list-style-type: none"> - มีทิศทางและเป้าหมายของแผนมหาวิทยาลัยที่ชัดเจน ที่ส่วนงานจะสามารถนำไปกำหนดแผนกลยุทธ์/แผนปฏิบัติงานของส่วนงาน - ได้รับงบประมาณในการพัฒนาส่วนงานอย่างเหมาะสม |
| | <p>2. รายงานผลการติดตามและประเมินผล</p> <ul style="list-style-type: none"> - แผนพัฒนามหาวิทยาลัย - แผนงบประมาณ | <p>ผู้บริหารมหาวิทยาลัย</p> <ul style="list-style-type: none"> - ส่วนงานขับเคลื่อนการปฏิบัติงานให้บรรลุตามเป้าหมายของแผนพัฒนาการศึกษามหาวิทยาลัยและทิศทางการพัฒนาของส่วนงาน - ผลการประเมินสามารถนำไปใช้ในการทบทวนและปรับแผน <p>ผู้บริหารส่วนงาน (คณะ/สถาบัน/สำนัก)</p> <ul style="list-style-type: none"> - ตัวชี้วัดและเป้าหมายคำรับรองเป็นไปตามศักยภาพของส่วนงาน - ผลการประเมินสามารถนำไปสู่การปรับปรุงและพัฒนาส่วนงาน |
| | <p>3. สารสนเทศเชิงยุทธศาสตร์</p> | <p>ผู้บริหารมหาวิทยาลัย/ผู้บริหารส่วนงาน (คณะ/สถาบัน/สำนัก)</p> <ul style="list-style-type: none"> - เป็นเอกสารที่มีคุณภาพที่แสดงถึงผลงานที่สำคัญของมหาวิทยาลัย - เป็นสารสนเทศประกอบการตัดสินใจ การบริหารจัดการและการวางแผนพัฒนาส่วนงาน/มหาวิทยาลัย |

| ผู้มีส่วนได้ส่วนเสียที่สำคัญ | ผลิตภัณฑ์/บริการที่สำคัญ (Output) | ความต้องการและความคาดหวังที่สำคัญต่อผลิตภัณฑ์ |
|--|---|---|
| <ul style="list-style-type: none"> - ส่วนงาน - บุคลากรของมหาวิทยาลัย | 1. จัดทำแผน <ul style="list-style-type: none"> - แผนพัฒนามหาวิทยาลัย - แผนงบประมาณ | <ul style="list-style-type: none"> - มีทิศทางและเป้าหมายของแผนมหาวิทยาลัยที่ชัดเจน ที่ส่วนงานจะสามารถนำไปกำหนดแผนกลยุทธ์/แผนปฏิบัติงานของส่วนงาน - ได้รับอัตรากำลังในจำนวนที่เหมาะสม - ได้รับงบประมาณในการพัฒนาส่วนงานอย่างเหมาะสม |
| | 2. รายงานผลการติดตามและประเมินผล <ul style="list-style-type: none"> - แผนพัฒนามหาวิทยาลัย - แผนงบประมาณ - คำรับรองการปฏิบัติงานของส่วนงาน (PA) | <ul style="list-style-type: none"> - ตัวชี้วัดและเป้าหมายคำรับรองเป็นไปตามศักยภาพของส่วนงาน |
| | 3. สารสนเทศเชิงยุทธศาสตร์ | <ul style="list-style-type: none"> - เป็นเอกสารที่มีคุณภาพที่แสดงถึงผลงานที่สำคัญของมหาวิทยาลัย - เป็นสารสนเทศประกอบการตัดสินใจการบริหารจัดการ และการวางแผนพัฒนาส่วนงาน/มหาวิทยาลัย |

ผู้ส่งมอบ

| ผลิตภัณฑ์/บริการที่ส่งมอบ | ผู้ส่งมอบ/พันธมิตร/ผู้ให้ความร่วมมือที่สำคัญ | บทบาทในการผลิต การส่งมอบ ผลิตภัณฑ์ | กลไกในการสื่อสารระหว่างกัน | บทบาทในการสร้างนวัตกรรม |
|---|---|---|--|---|
| 1. จัดทำแผน <ul style="list-style-type: none"> - แผนพัฒนามหาวิทยาลัย | ผู้ส่งมอบ <ul style="list-style-type: none"> - สภาพัฒน/สพ.อว./สภามหาวิทยาลัย/ผู้บริหารมหาวิทยาลัย พันธมิตร <ul style="list-style-type: none"> - ส่วนงาน ผู้ให้ความร่วมมือ <ul style="list-style-type: none"> - หอการค้า/สภาอุตสาหกรรม/ผู้มีชื่อเสียง จ.เชียงใหม่/อดีตผู้บริหาร | <ul style="list-style-type: none"> - นโยบายของประเทศของรัฐบาลและของมหาวิทยาลัย - ข้อคิดเห็นและข้อเสนอแนะ - ข้อคิดเห็นและข้อเสนอแนะ | <ul style="list-style-type: none"> - ประชุมสัมมนา, โทรศัพท์, เอกสาร, ออนไลน์ - ประชุมสัมมนา - สัมภาษณ์, แบบสอบถาม | <ul style="list-style-type: none"> - แนวคิดการจัดทำแผนให้มีความครอบคลุมรอบด้าน และมีความชัดเจน |

| ผลิตภัณฑ์/ บริการ ที่ส่งมอบ | ผู้ส่งมอบ/พันธมิตร/ ผู้ให้ความร่วมมือ ที่สำคัญ | บทบาทในการผลิต การส่งมอบ ผลิตภัณฑ์ | กลไกในการ สื่อสารระหว่างกัน | บทบาทในการสร้าง นวัตกรรม |
|-----------------------------------|---|--|--|--|
| -แผนงบประมาณ | ผู้ส่งมอบ - รัฐบาล/สป.อว. /สภามหาวิทยาลัย/ ผู้บริหารมหาวิทยาลัย พันธมิตร - กองคลัง/กองบริหารงาน บุคคล/ศูนย์บริหาร งานวิจัย/ส่วนงาน ผู้ให้ความร่วมมือ - เครือข่ายแผนงาน อุดมศึกษา | - นโยบายของประเทศ ของรัฐบาลและของ มหาวิทยาลัย - ข้อมูลการเงินและ บุคลากรของ มหาวิทยาลัย/ส่วนงาน - ข้อมูลโครงการวิจัย - คำขอตั้งงบประมาณ - แลกเปลี่ยนเรียนรู้ใน การดำเนินงาน | - ประชุม,สัมมนา, โทรศัพท์,เอกสาร, ออนไลน์ - Web site ,เอกสาร ,ประชุม - ประชุม,สัมมนา, เอกสาร,โทรศัพท์ | - โครงการที่สอดคล้อง กับนโยบายของ มหาวิทยาลัย การพัฒนาชุมชน สังคมและประเทศ |
| -แผนอัตรากำลัง | ผู้ส่งมอบ - สภามหาวิทยาลัย/ก.บ. พันธมิตร - กองบริหารงานบุคคล/ สำนักทะเบียน/ส่วนงาน ผู้ให้ความร่วมมือ - เครือข่ายแผนงาน อุดมศึกษา | - หลักเกณฑ์และแนว ทางการจัดสรร อัตรากำลัง - ข้อมูลจำนวน บุคลากร - ข้อมูลภาระงานสอน - ความต้องการ อัตรากำลังเพิ่มเติม - แลกเปลี่ยนเรียนรู้ใน การดำเนินงาน | - ประชุม,สัมมนา, เอกสาร, ออนไลน์ - Web site ,e-mail, ประชุม,สัมมนา, โทรศัพท์,เอกสาร, ออนไลน์ - ประชุม,สัมมนา, เอกสาร,โทรศัพท์ | - แนวทางการกำหนด อัตรากำลังที่เหมาะสม |

| ผลิตภัณฑ์/ บริการ ที่ส่งมอบ | ผู้ส่งมอบ/พันธมิตร/ ผู้ให้ความร่วมมือ ที่สำคัญ | บทบาทในการผลิต การส่งมอบ ผลิตภัณฑ์ | กลไกในการ สื่อสารระหว่างกัน | บทบาทในการสร้าง นวัตกรรม |
|---|---|--|---|-------------------------------------|
| 2. รายงานผล การติดตามและ ประเมินผล 2.1 รายงานผล แผนพัฒนา มหาวิทยาลัย | ผู้ส่งมอบ - ส่วนงาน พันธมิตร - ศูนย์บริการเทคโนโลยี สารสนเทศและการสื่อสาร ผู้ให้ความร่วมมือ - | - ข้อมูลผลการ ดำเนินงาน - ระบบซอฟต์แวร์ | -ออนไลน์ - โทรศัพท์, ประชุม | - ระบบการติดตามผล การดำเนินงาน |
| 2.2 รายงานผล แผนงบประมาณ | ผู้ส่งมอบ - ส่วนงาน พันธมิตร - กองคลัง ผู้ให้ความร่วมมือ - | - ข้อมูลผลการปฏิบัติงาน และผลการใช้จ่ายเงิน - ข้อมูลผลการ ปฏิบัติงานและผลการ ใช้จ่ายเงิน | - ออนไลน์, เอกสาร | - ระบบการติดตามผล การใช้จ่ายเงิน |
| 3. สารสนเทศ เชิงยุทธศาสตร์ | ผู้ส่งมอบ - สภามหาวิทยาลัย, ผู้บริหารมหาวิทยาลัย, ส่วน งาน, โรงพิมพ์ พันธมิตร - งานประชาสัมพันธ์, ศูนย์บริการเทคโนโลยี สารสนเทศและการสื่อสาร ผู้ให้ความร่วมมือ - คณะ/ส่วนงาน, องค์กร ภายนอก ชุมชนสังคม | -นโยบาย - ข้อมูล - เอกสาร - ข้อมูล - รูปภาพ - ระบบซอฟต์แวร์ - ข้อมูล | - ประชุม, โทรศัพท์, เอกสาร, e-mail, ออนไลน์ - โทรศัพท์,เอกสาร ,ออนไลน์ - ประชุม, โทรศัพท์, เอกสาร,ออนไลน์, แบบสอบถาม | - สารสนเทศเชิง ยุทธศาสตร์ |

